

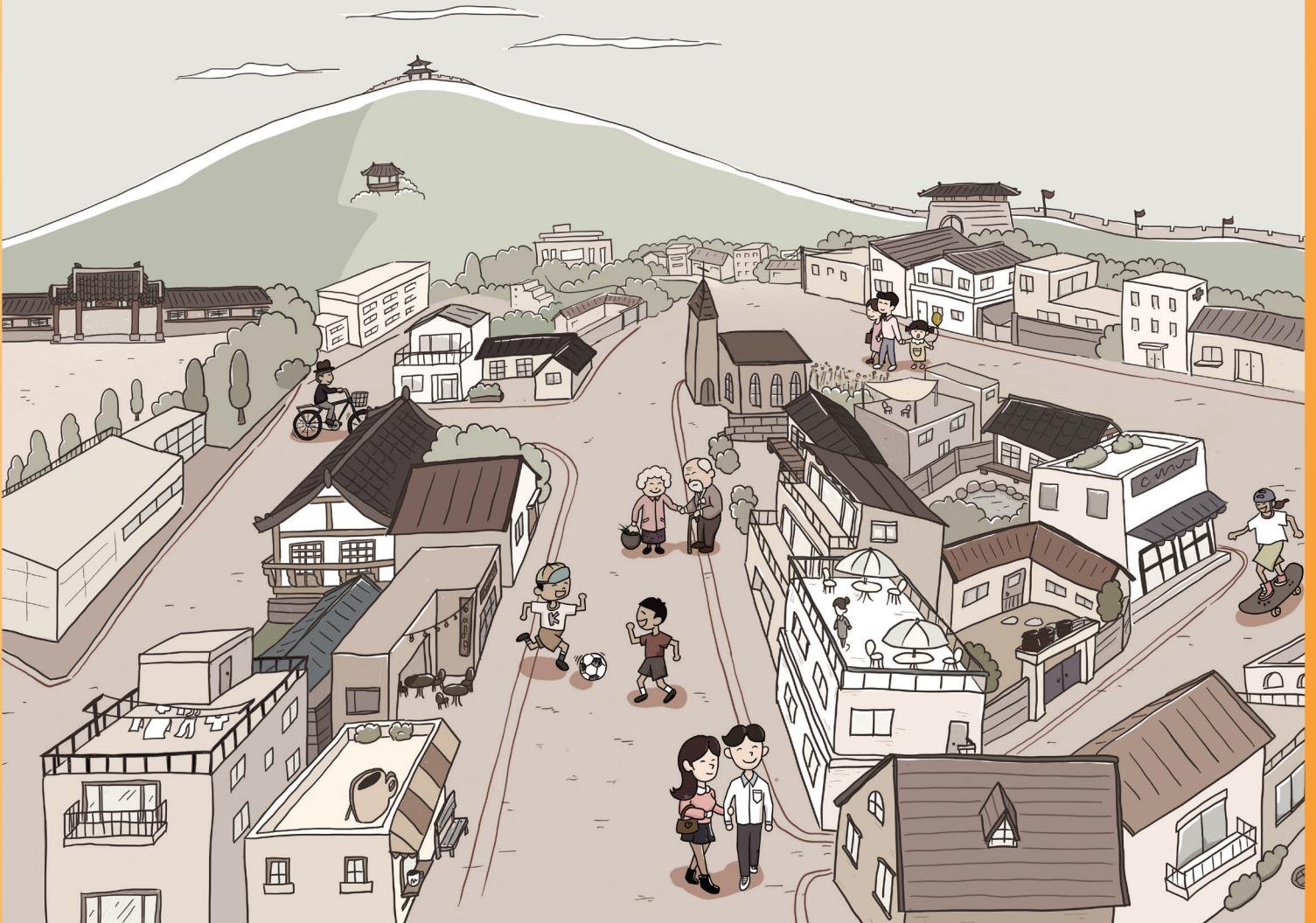
걷고 싶은 행궁동
수원화성 원도심
지역문화 컨퍼런스

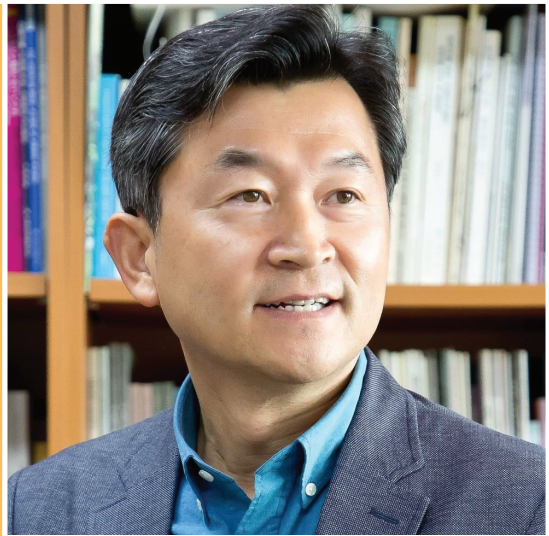
-행궁동에서 행궁동 너머로-

2022. 11. 30. (수)
14:00 ~ 17:00

팔달문화센터

- 발표 자료 -





기조 발제

“ 걷는 도시가 ”
행복한 도시다

정 석

서울시립대 도시공학과 교수



걷는 도시가 행복한 도시다!



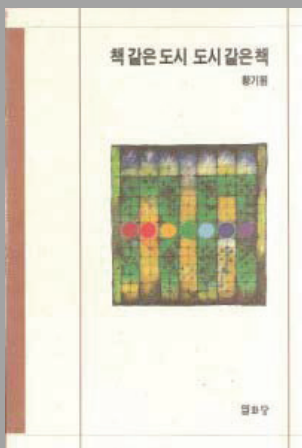
정석(예로니모)

서울시립대학교 도시공학과 교수
유튜브 도시의 정석

1. 걷는 도시 만들기 25년

도시에서 도로란?

두 종류의 길



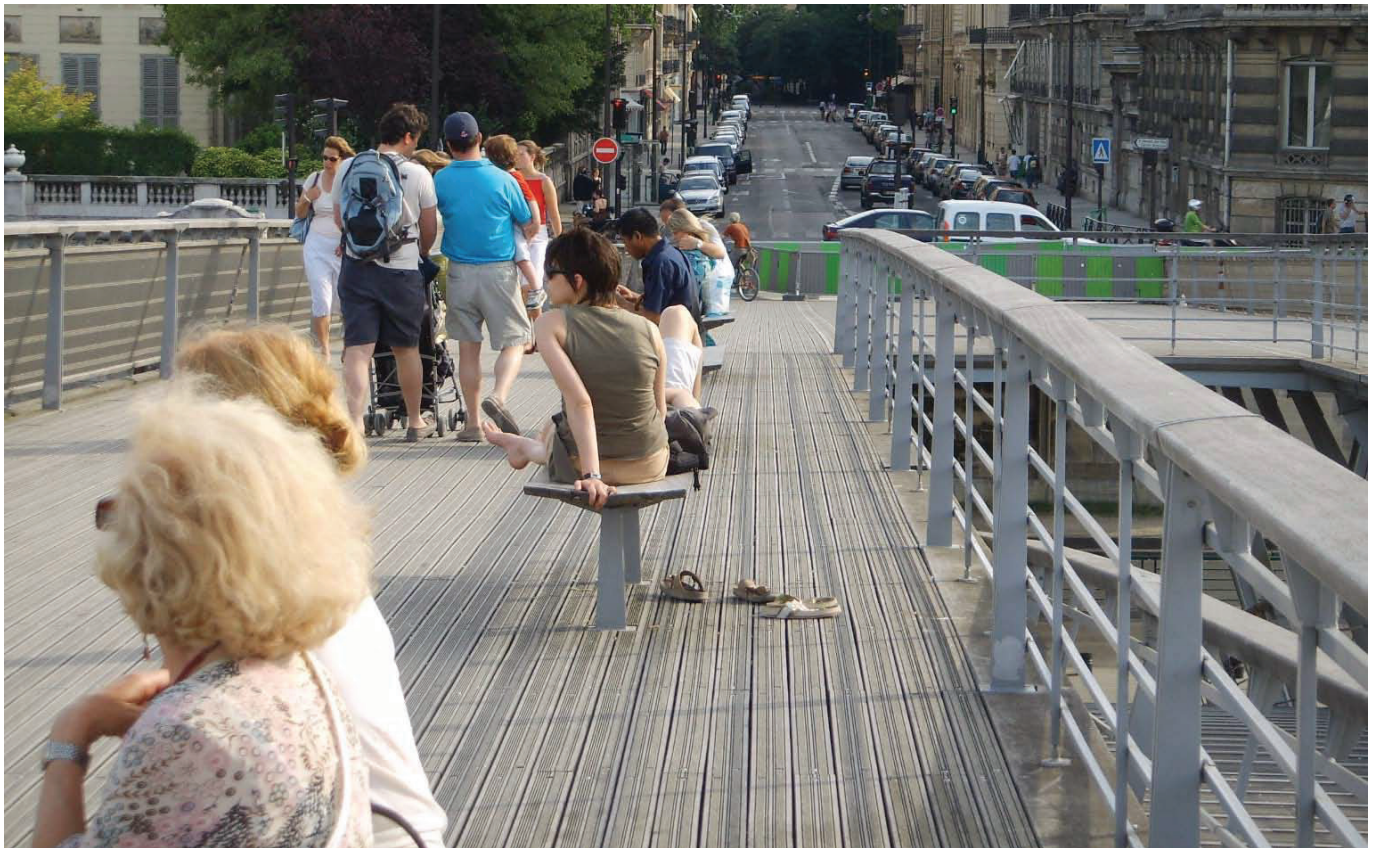
도로의 여러 가지 쓰임새



자동차의 주행공간...



사람의 보행공간...



휴식공간...

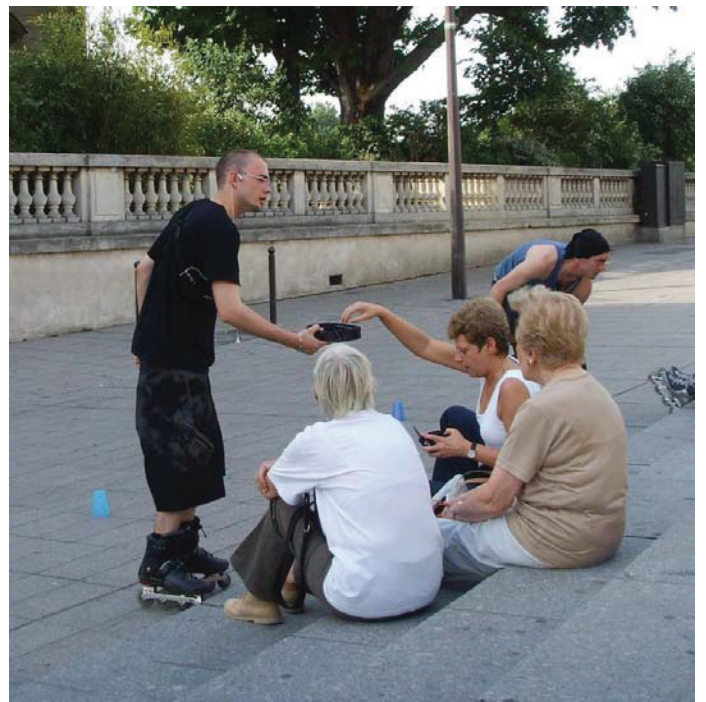


때로는 거리응원도,



연주공간...

그리고, 모금까지...



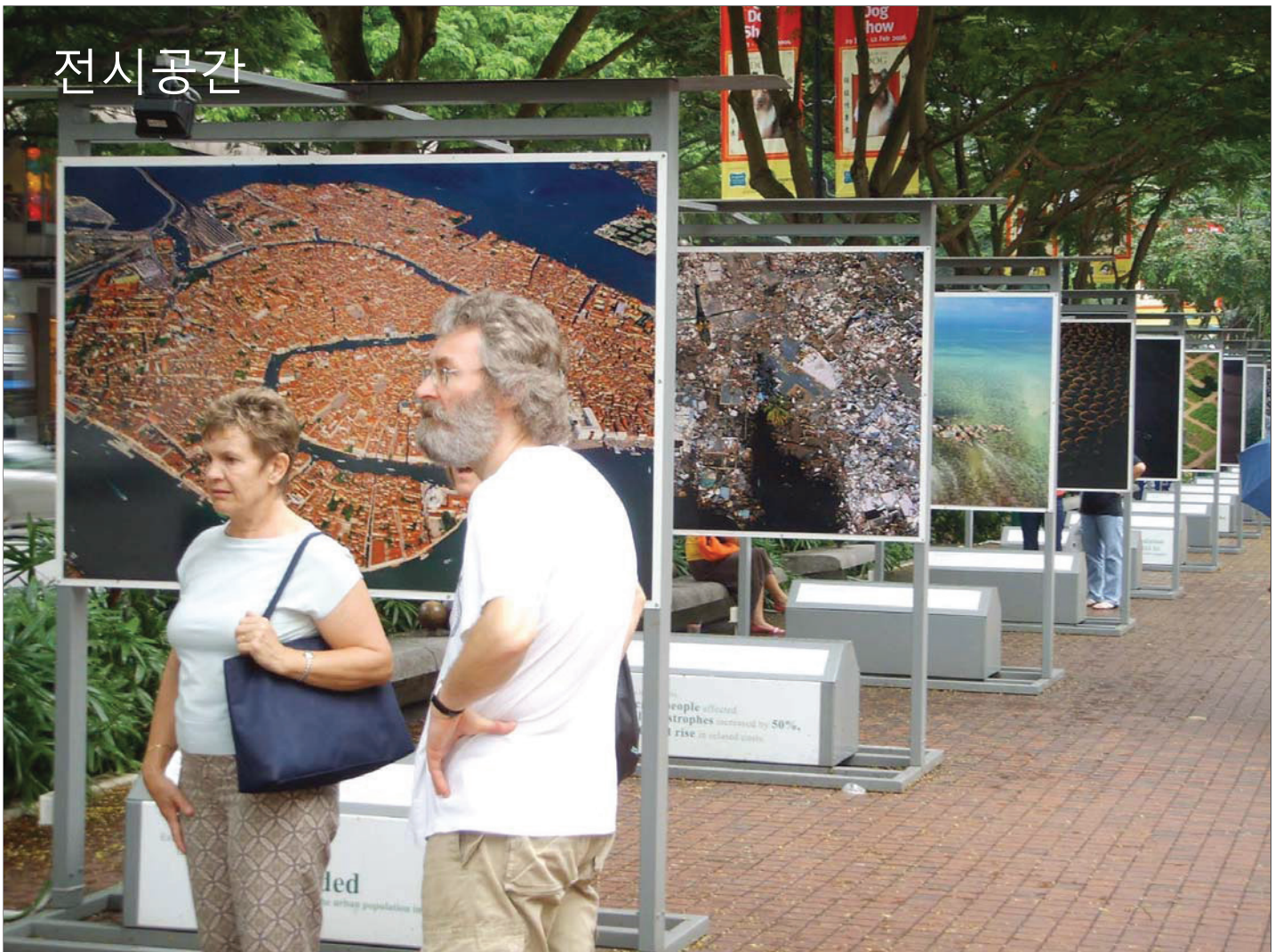


도서 바자회

그림 판매



전시공간





차도의 변신 - 차 없는 거리

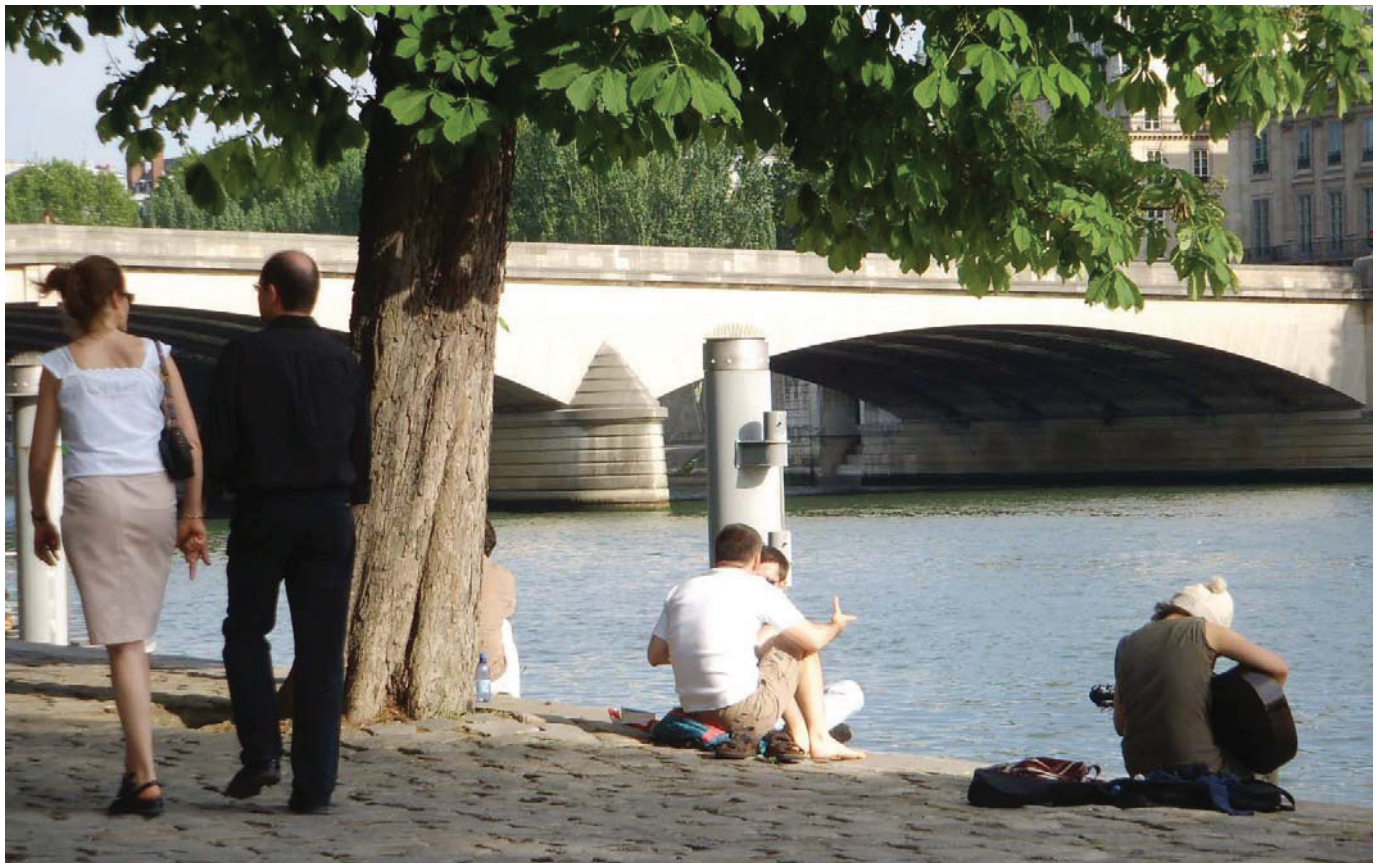


차도의 변신 - 조깅, 인라인, 자전거



마시고...

거리에 앉아서 먹고...



거닐고, 대화하고, 놀고...



서프라이즈... 거리의 광대

도로설계, 도시설계 발상전환

차량소통을 위한
도로설계(Road Design)의 관점에서

보행안전, 편의, 만남과 소통을 위한
도시공간설계(Urban Space Design)로.

차를 위한 도시에서
사람을 위한 도시로!

건강한 사람 뿐만 아니라,
노약자와 장애인을 배려하는
사람의 도시로!

Barrier-free City & Universal Design

자동차대중화시대(1990년대)

공급정책

...

자동차 도시

걸을 수 없는 도시

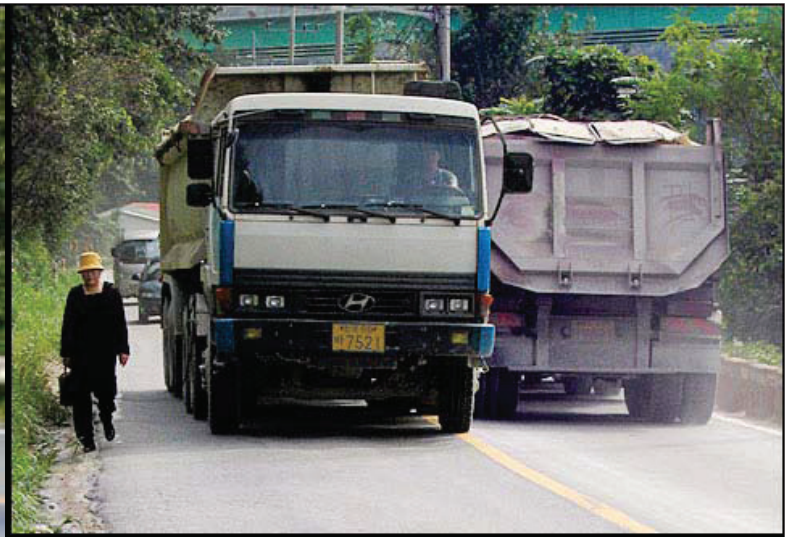


Motorization

자동차대중화시대 : 누구나 차를 보유하고 타고 다니는 시대



위험하고 불편한 생활도로 : 통학로와 골목길



보도가 없는 국도와 지방도

잠실 새내역 교차로 횡단보도 건너기 : 교차로 횡단보도 2개소 뿐



1996년 서울

잠실 새내역 교차로 횡단보도 건너기 : 교차로 횡단보도 2개소 뿐

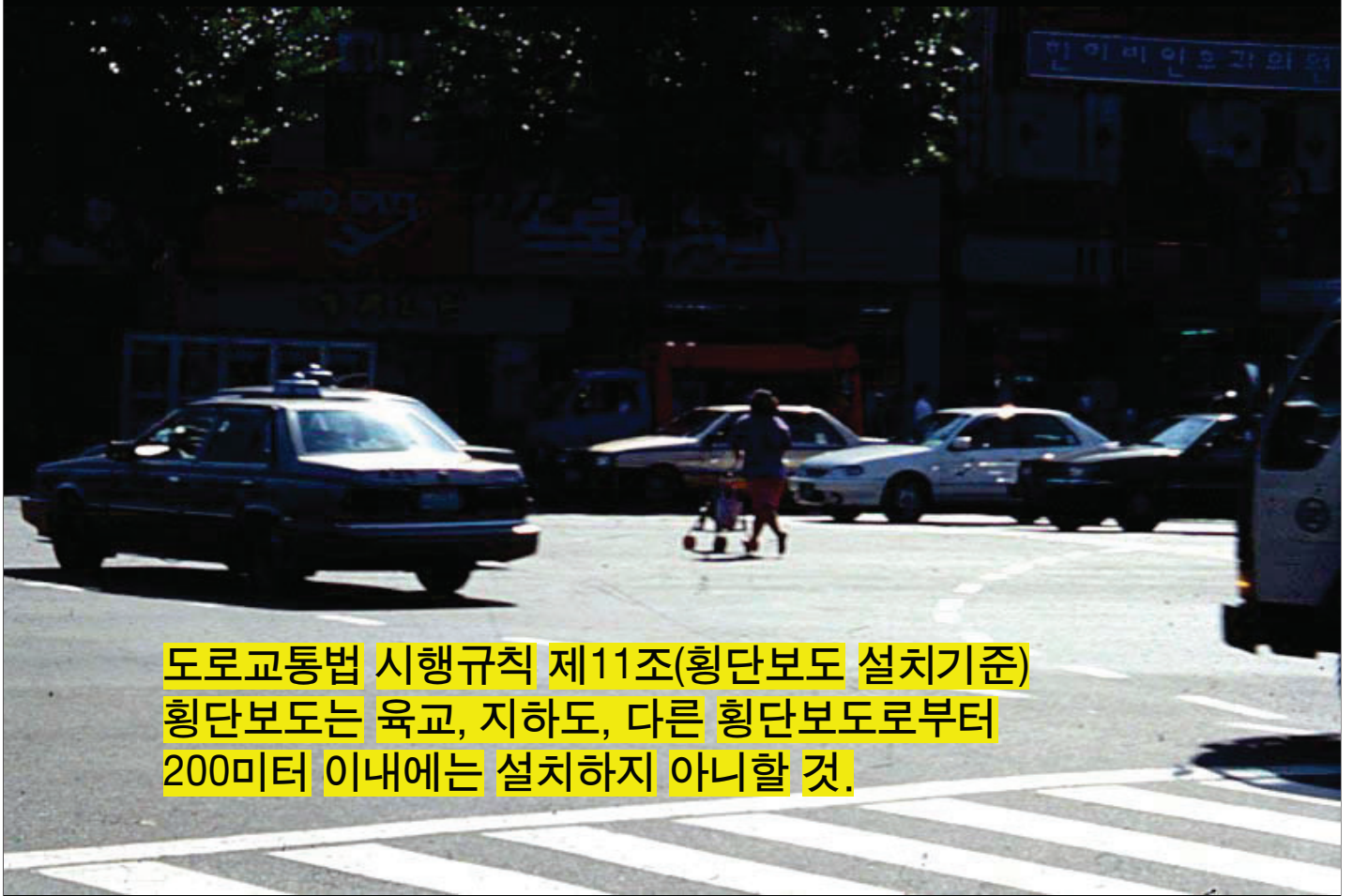
[사진 3] 신천역 유모차 횡단



잠실 새내역 교차로 횡단보도 건너기 : 교차로 횡단보도 2개소 뿐



잠실 새내역 교차로 횡단보도 건너기 : 교차로 횡단보도 2개소 뿐



도로교통법 시행규칙 제11조(횡단보도 설치기준)
횡단보도는 육교, 지하도, 다른 횡단보도로부터
200미터 이내에는 설치하지 아니할 것.

걷는 도시 만들기

보행3불의 도시를 보행3편의 도시로

보행 불안(不安) -> 보행 편안(便宜)

보행 불편(不便) -> 보행 편리(便利)

보행 불리(不利) -> 보행 편익(便益)

1990년대 보행권 시민운동의 시작 : 걷고 싶은 서울 만들기



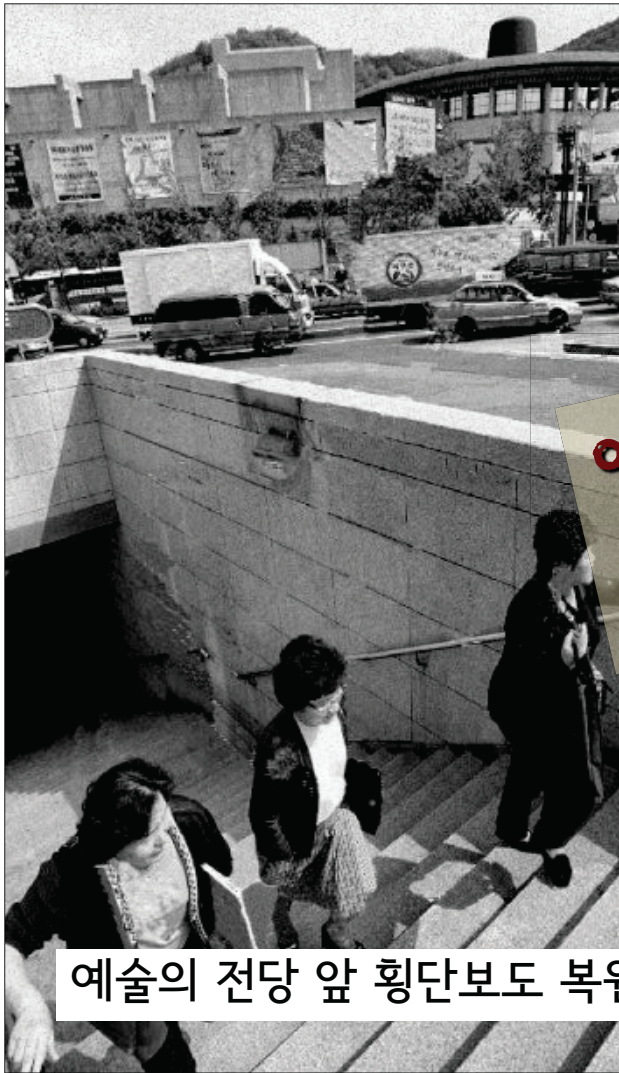
보행조례 제정운동
1996. 5.

보행권 신장 걷기대회
1993. 6.



덕수궁길 보행우선도로 조성 (1996)





예술의 전당 앞 횡단보도 복원(1999)



차 없는 거리 조성 (1997)



명동 중앙로 차없는 거리(1,080m) 1997. 8.



관철동 차없는 거리(150m) 1997. 10.

인사동길 차없는 거리(340m) 1997. 4.



서울광장 (2004)



전주 차 없는 거리 조성 (2005)

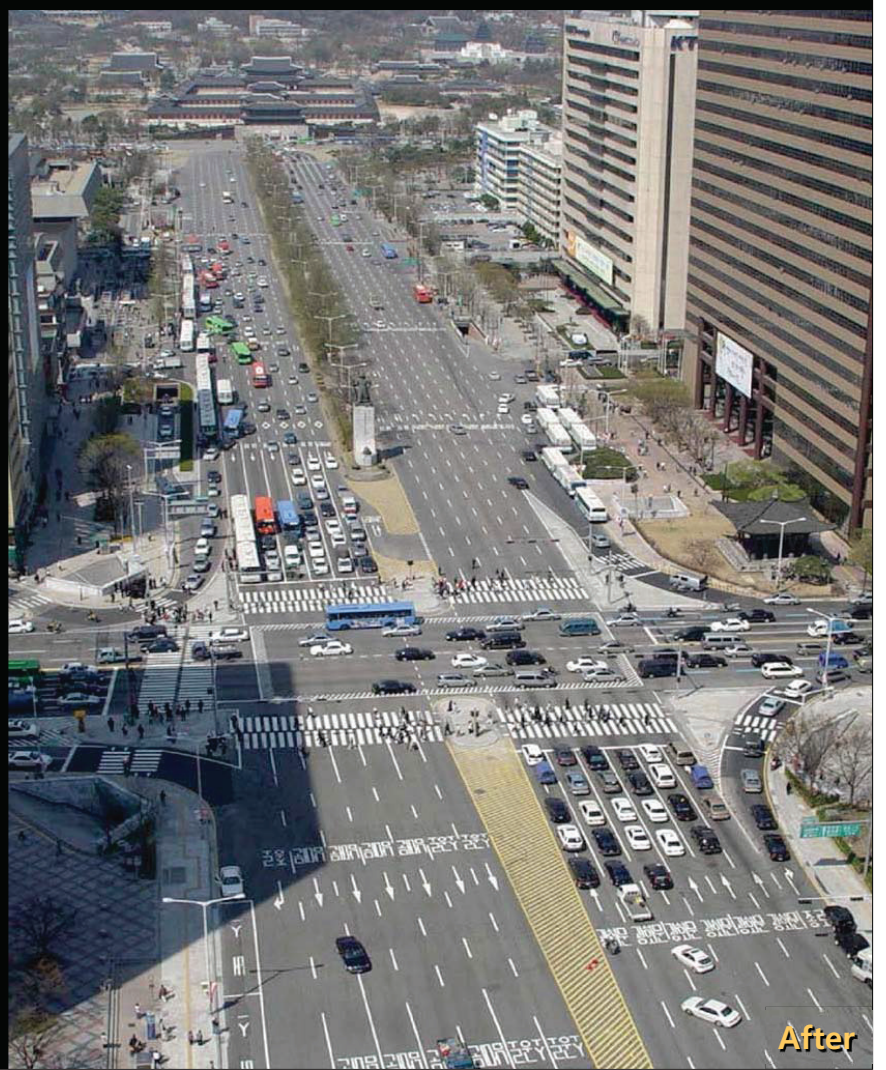


청주 차 없는 거리 (2005)

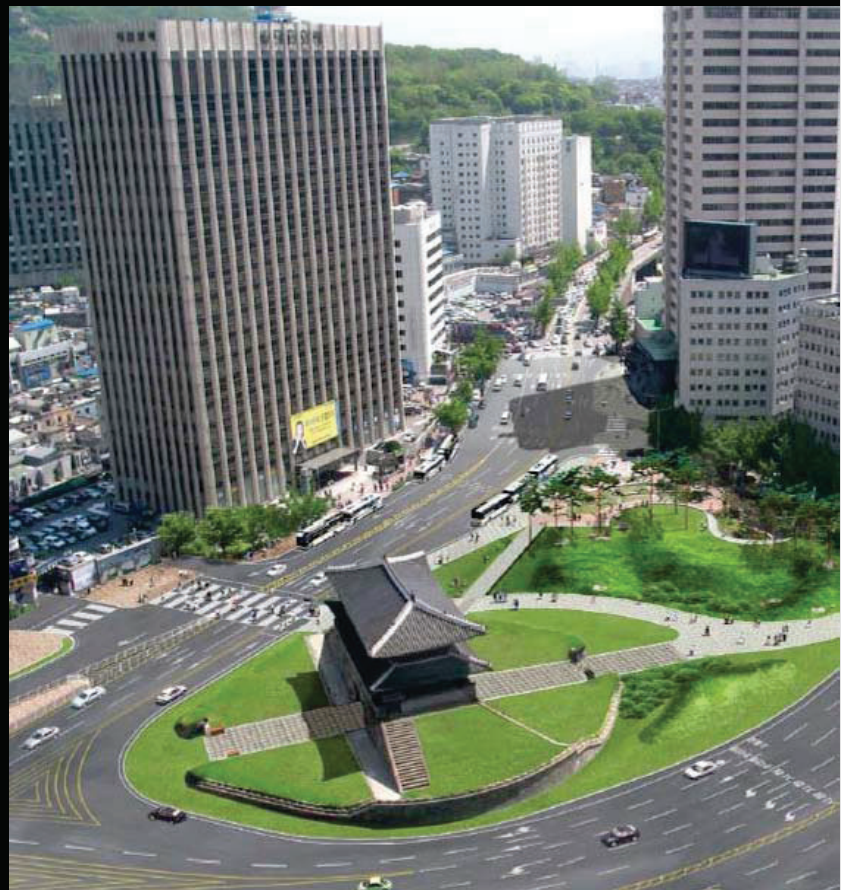
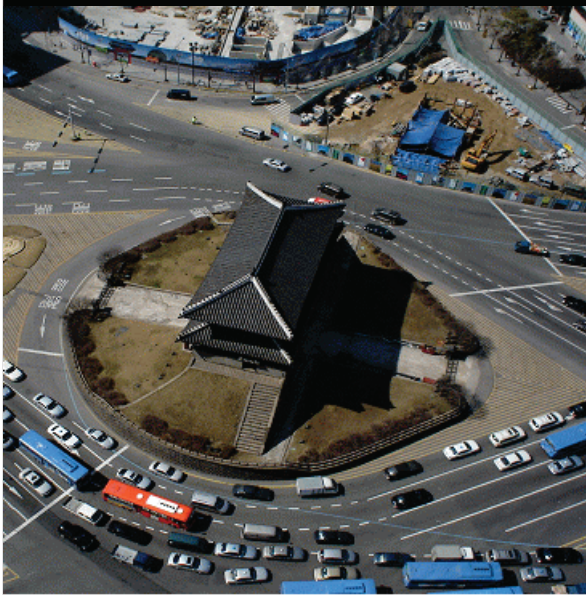


대각선 횡단보도(scramble crossing) - 서울시청 뒤 교차로

광화문 횡단보도 복원 (2005)



승례문 광장 조성 (2005)



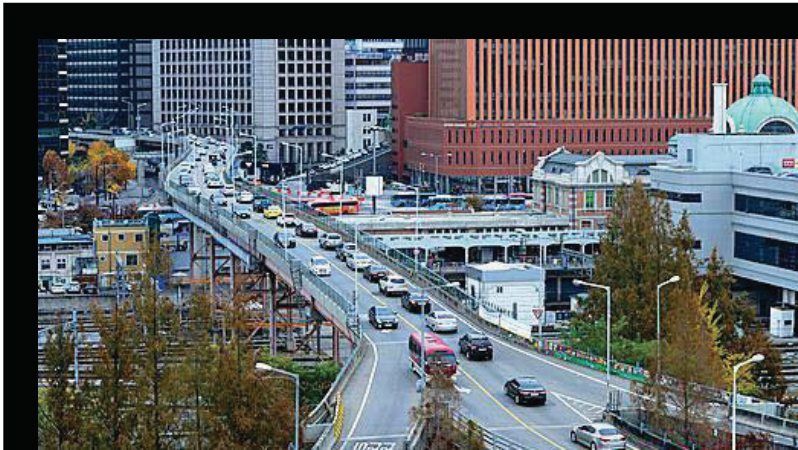
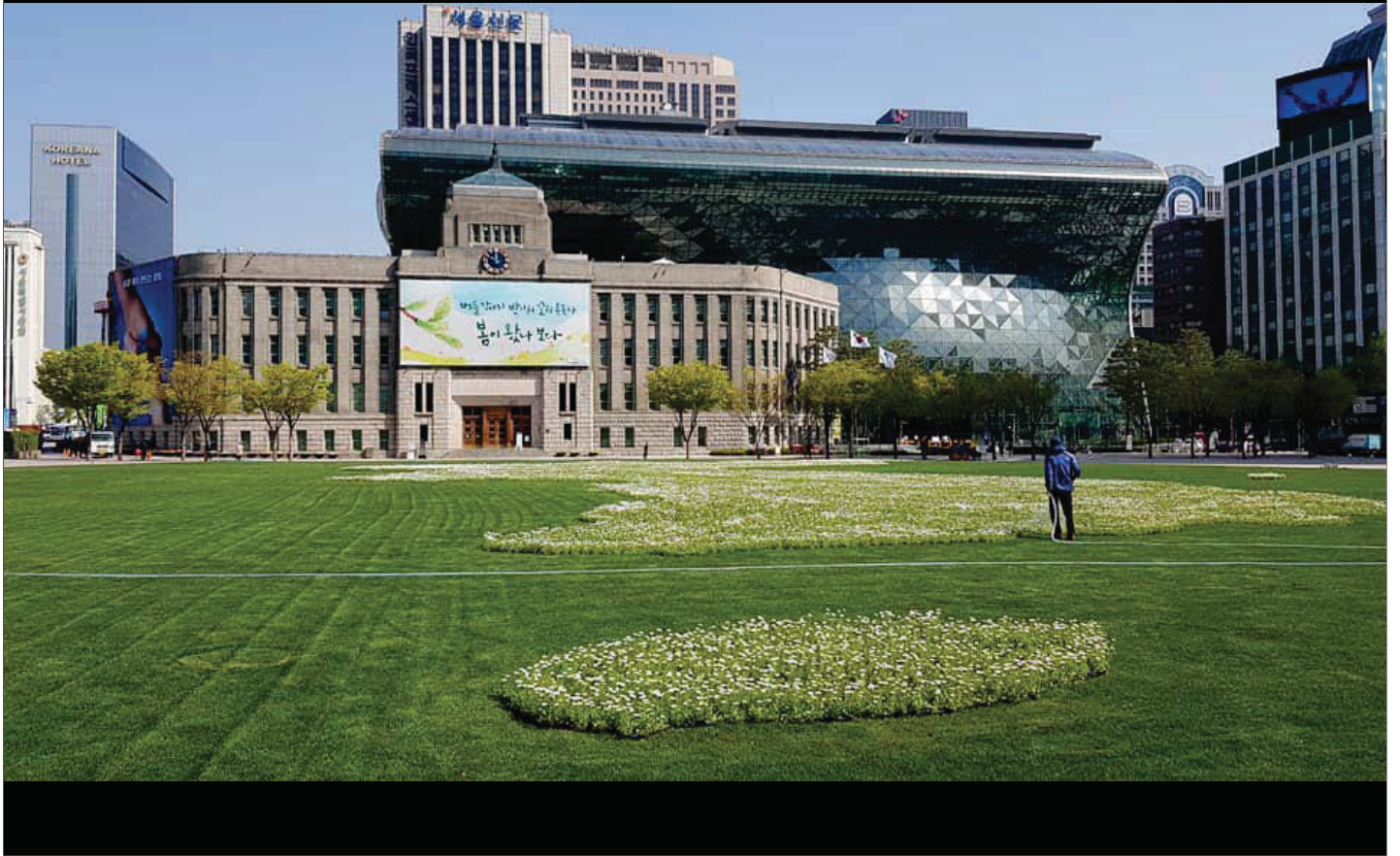


대각선 횡단보도(scramble crossing) - 부산 동아대 앞(2008)



광화문광장 조성
(2009)

서울 도심부 녹색교통진흥지역 지정 (2017)



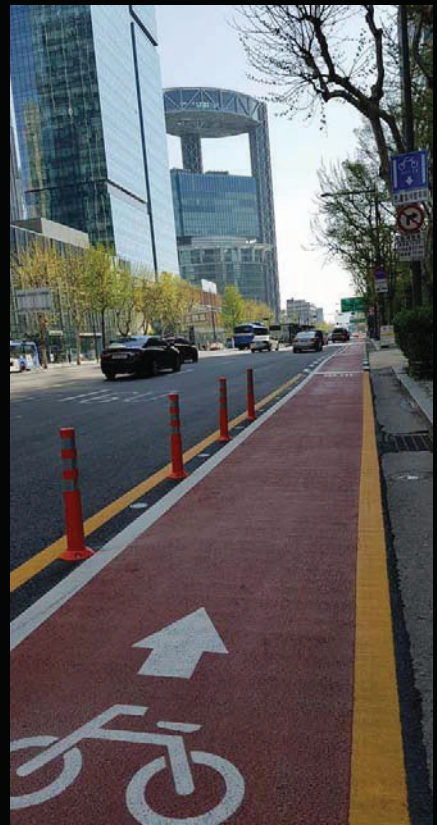
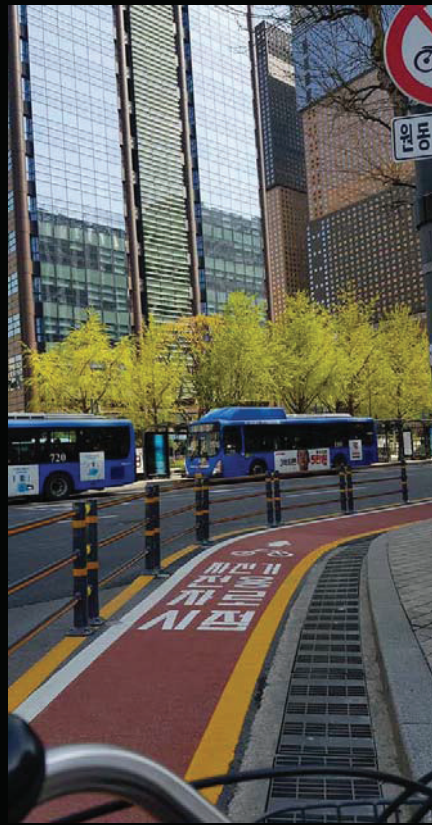
새로운 보행공간 만들기

서울역고가(차도) -> 서울로(사람길)

단절된 도시공간 연결



종로 자전거전용도로 신설(2018)

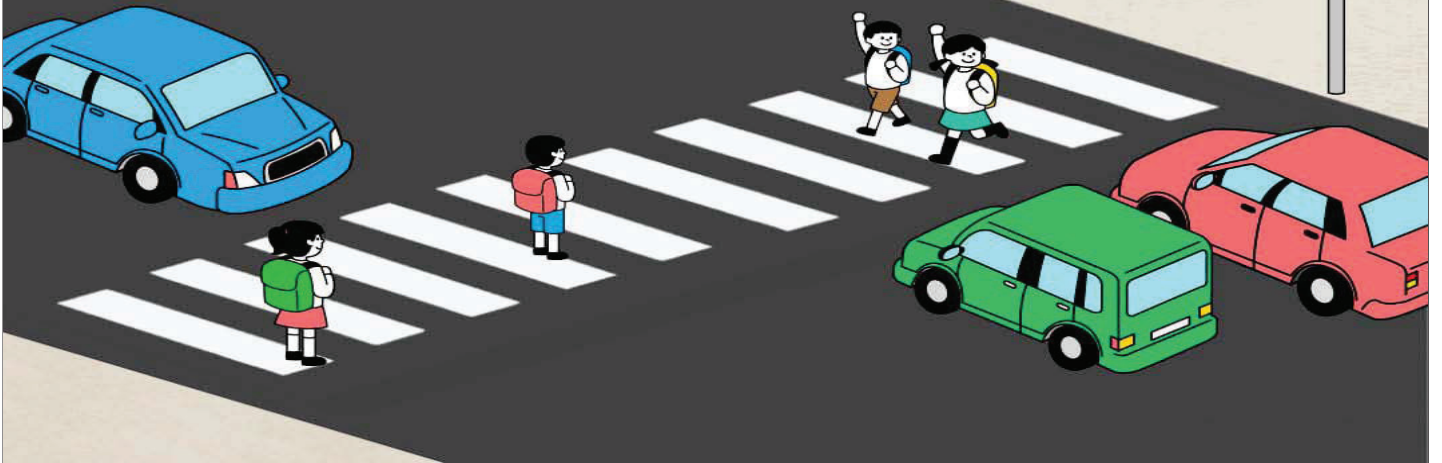


세종대로 사람숲길 (2021)



안전속도 5030

☆☆☆ 속도를 줄이면 사람이 보여요 ☆☆☆



2. 세계의 도시 혁신

자동차 도시에서 사람의 도시로

적색교통에서 녹색교통으로

쌩쌩 달리는 도시에서 천천히 걷는 도시로

보행화 구역의 지속적 증가 코펜하겐 (1962~1996)

1996



자이메 레르네르 (Jaime Lerner)

- 꾸리찌바(Curitiba) 시장 3선 (1971-75, 1979-83, 1988-92)
- 파라나주 주지사(1995-2002)
- 세계건축가협회 회장(2002-2005)

도시문제를 푸는 세 가지 해법

도시침술

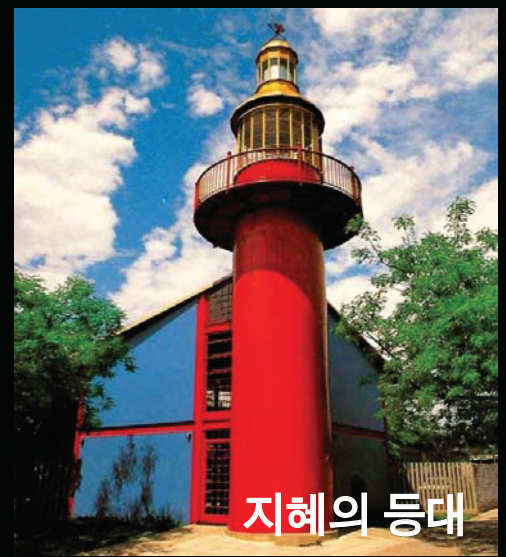
공동책임 방정식

디자인





BRT(Bus Rapid Transit)



지혜의 등대



폐광 오페라극장



쓰레기분리
& 과일교환

보고타의 돈키호테 - 엔리케 페날로사 시장



엔리케 페날로사(Enrique Peñalosa)

- 1954년(62세), 미국 워싱턴D.C 출생
- 현 보고타 시장(1998년~2000년 역임. 2016년 1월 재취임)

보고타의 변신 - 차 없는 날(Car-free day)



2000년 2월, 첫 '차 없는 날' 시행
최근, 세계에서 가장 큰 규모의 '차 없는 날' 시행 중

시클로비아(Ciclovia, 차없는 거리)



1974년 12월, 첫 시클로비아 시행
일요일과 공휴일 오전 7시~오후 2시까지 도시 주요도로 차량진입차단. 간선도로를 보행자에게

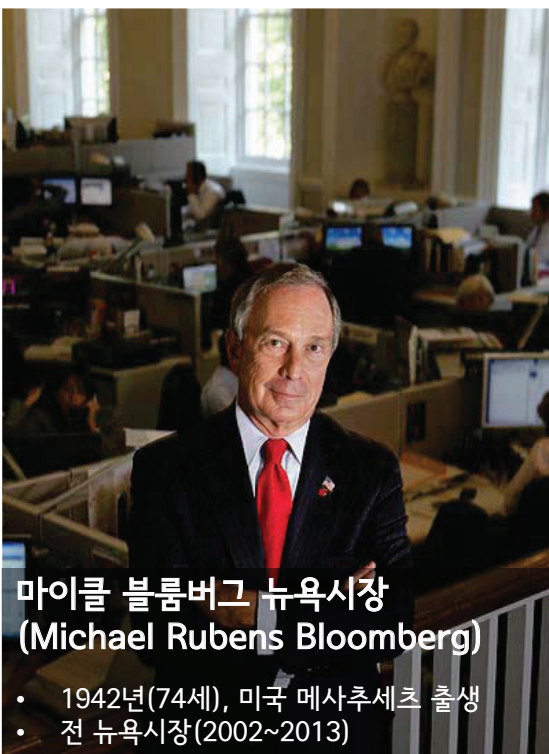
서머 스트리트 - 뉴욕의 파리 플라주



보고타의 시클로비아, 파리의 파리플라주와 같은 행사를 모델로
2008년 이후, 매년 개최 시작
뉴욕의 주요가로의 차량통행 규제, 보행공간화

뉴욕의 로빈후드 - 자넷 사딕 칸

자동차가 지배한 도시공간을 사람에게 돌려준다.



마이클 블룸버그 뉴욕시장
(Michael Rubens Bloomberg)

- 1942년(74세), 미국 메사추세츠 출생
- 전 뉴욕시장(2002~2013)



자넷 사딕 칸
(Janette Sadik-khan)

- 1960년(56세), 미국 샌프란시스코 출생
- 전 뉴욕 교통국장(2007-2012)

브로드웨이의 변신 - 차도를 막고 보행공간으로



브로드웨이를 막고 타임스퀘어 광장 조성





파리시장 베르트랑 들라노에의 혁신

2001년 3월 파리시장 당선, 자동차 아닌 사람도시 공약



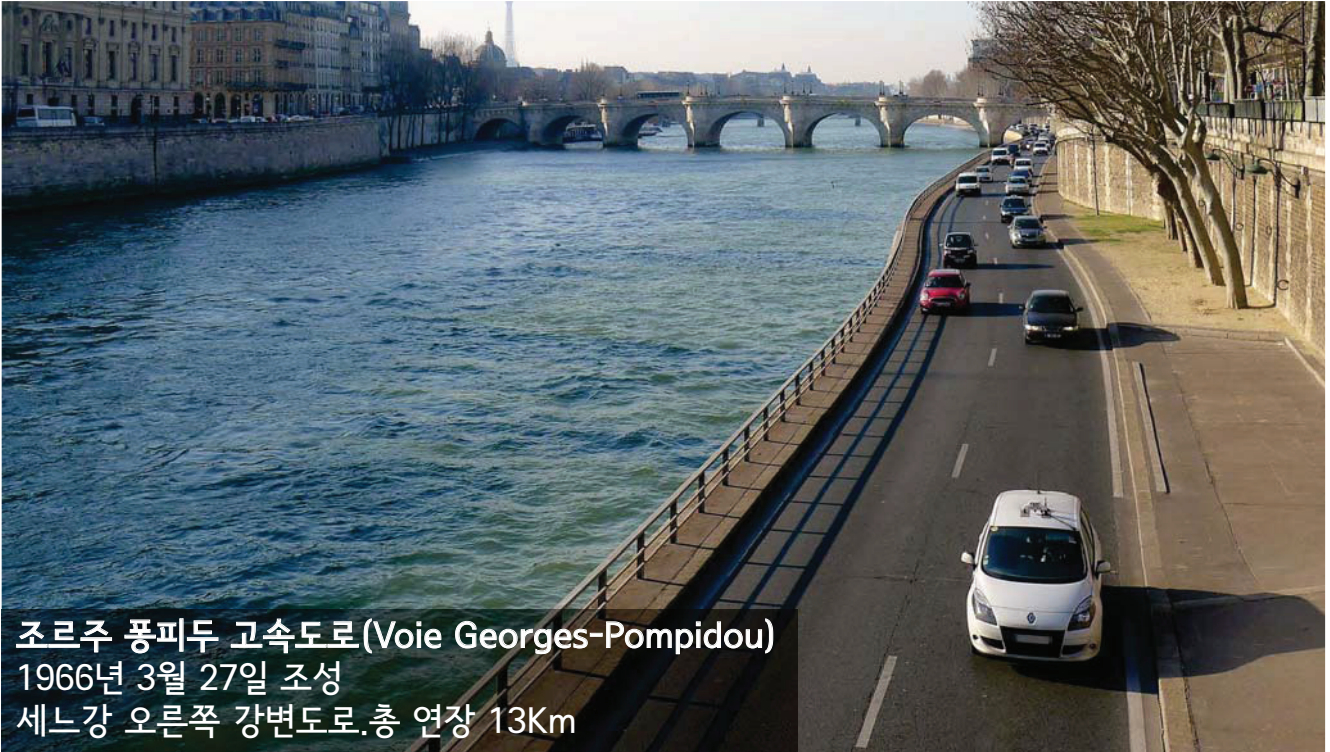
베르트랑 들라노에
(Bertrand Delanoë)

- 1950년(66세), 튀니지 튀니스 출생
- 전 파리 시장(2001년~2014년)
- 전 파리 상원의원(1995년~2001년)

파리시의 지속가능한 발전을 위한 계획

- 보행자와 대중교통에 유리한 공공공간
- 더 나은 대중교통 서비스
- 자동차 통근에 불리한 주차정책
- 도시 전역에 자전거도로 네트워크 구축
- 일방통행 차도와 녹색마을 조성의 지속

파리의 변신 - 조르주 폼피두 고속도로 폐쇄 (2002년 여름 한달간, 7/15~8/15)



조르주 폼피두 고속도로(Voie Georges-Pompidou)
1966년 3월 27일 조성
세느강 오른쪽 강변도로. 총 연장 13Km

해변으로 바뀐 고속도로 - 파리플라주(Paris-Plage)



파리 플라주(Paris-Plage, 파리해변) : 모래, 야자수, 인공암벽, 파라솔
2002년. 여름에 200만 명 이용
2010년. 조르주 폼피두 고속도로 영구적 폐쇄



파리를 위한 선언(2020. 7)



6년 임기(2014-2020)를 마친 뒤
재선에 출마한 안 이달고 파리시장의
시정계획 공약 세 가지 키워드

Ecology
생태

- 시내 전역 30km 자동차 속도제한
- 초고층 개발 백지화 및 도시 숲 조성
- 100% 자전거 도시 조성

Solidarity
연대

- 사회 주택 비율 25% 확대
- 에어비앤비 3만호 매입 후 공공임대주택 전환
- 반값 아파트 제공 (총 6,000세대)

Health
건강

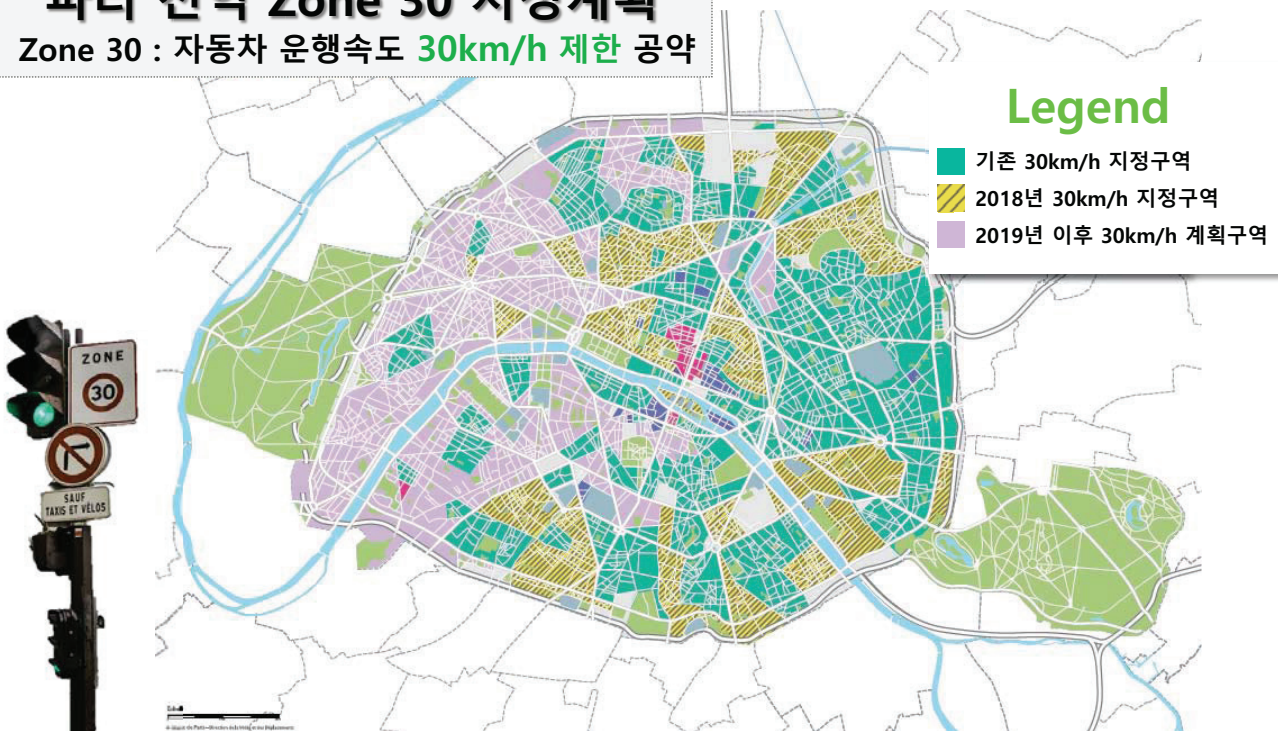
- 15분 생활권을 통한 사람중심의 건강한 도시
- 보행자 및 자전거 이용자 도로 우선권 부여

© <https://www.obonparis.com/ko/magazine/security>

61

파리 전역 Zone 30 지정계획

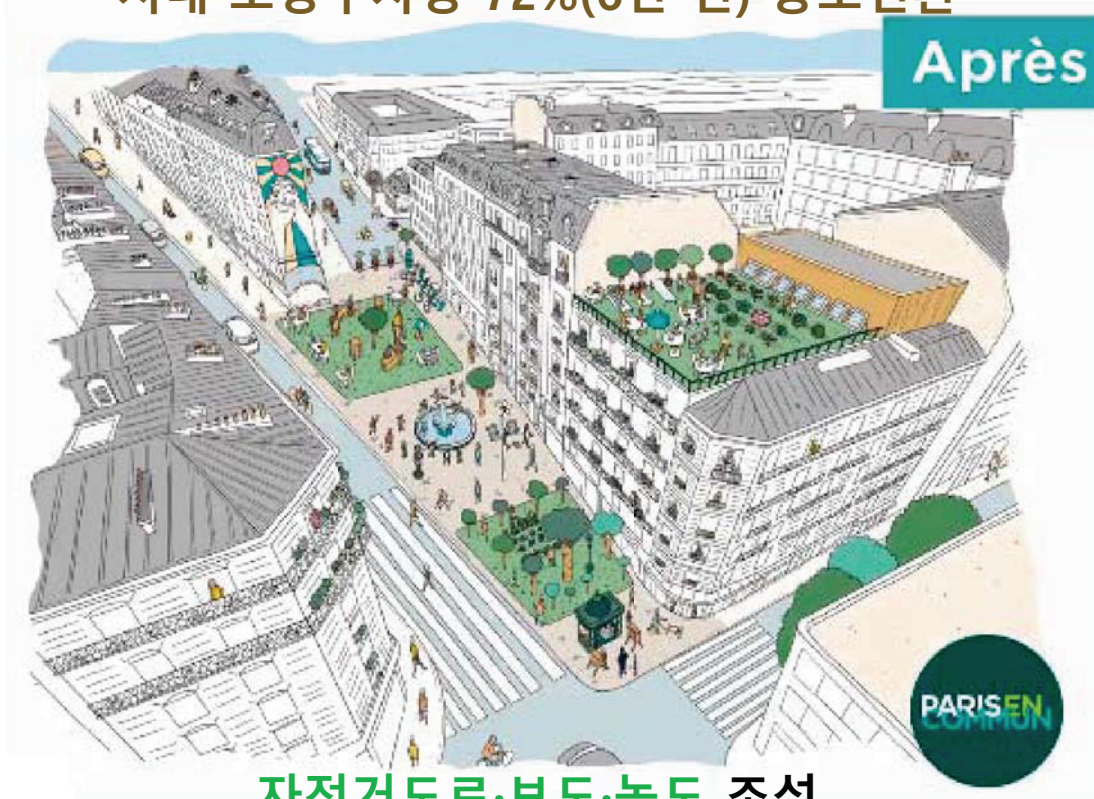
Zone 30 : 자동차 운행속도 30km/h 제한 공약



2018년 3월 기준 파리 zone 30 지도 © <https://www.paris.fr/pages/zones-30-comment-ca-marche-5507>

Zone 30 면적비율 45%(2017년 말 기준) → **100%**
소음공해, 오염, 안전사고 위험 감소 → **시민건강 증진**

시내 노상주차장 72%(6만 면) 용도전환



자전거도로·보도·녹도 조성

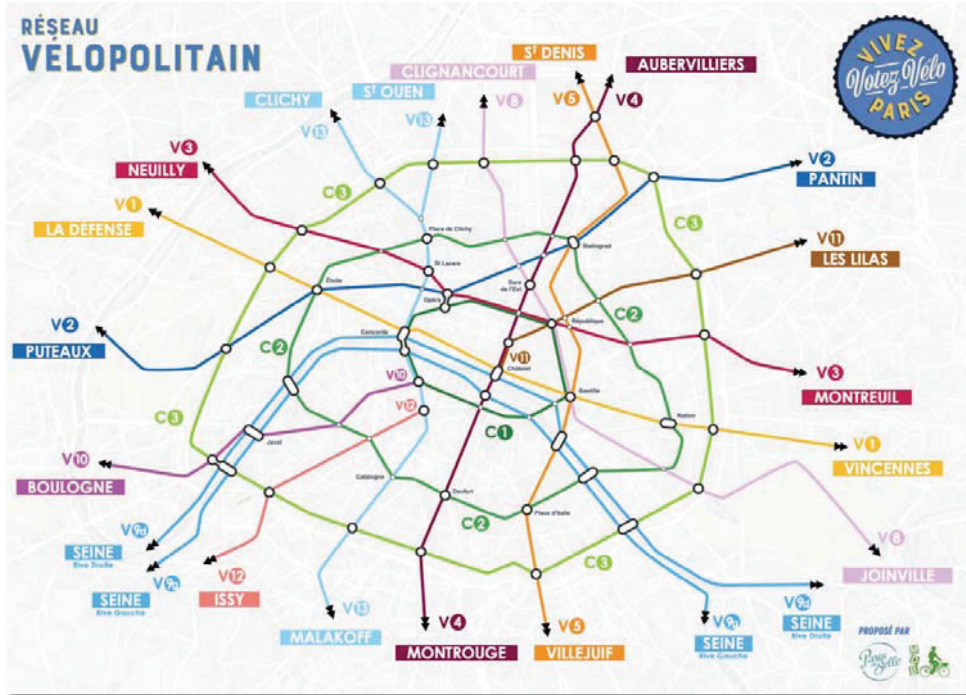
상젤리제 거리 정원화 계획 (2030)



개선문에서 콩코드광장까지 1.9km
차도 축소, 산책로와 정원 및 나무터널 조성

벨로폴리탄 프로젝트

파리시 지하철 노선을 그대로 지상의 자전거길로 만드는 프로젝트



“2024년까지 모든 거리에서 자전거를 탈 수 있는 도시를 만들겠다.”

© <https://votex-velo.paris/un-velopolitain-pour-paris/>

서울시립대학교 UNIVERSITY OF SEOUL

벨로폴리탄 프로젝트 투입 예산

벨로폴리탄

170 km 노선, 2억 5,000만 유로
(한화로 약 3천4백억 원)의 예산 투입

이 금액은

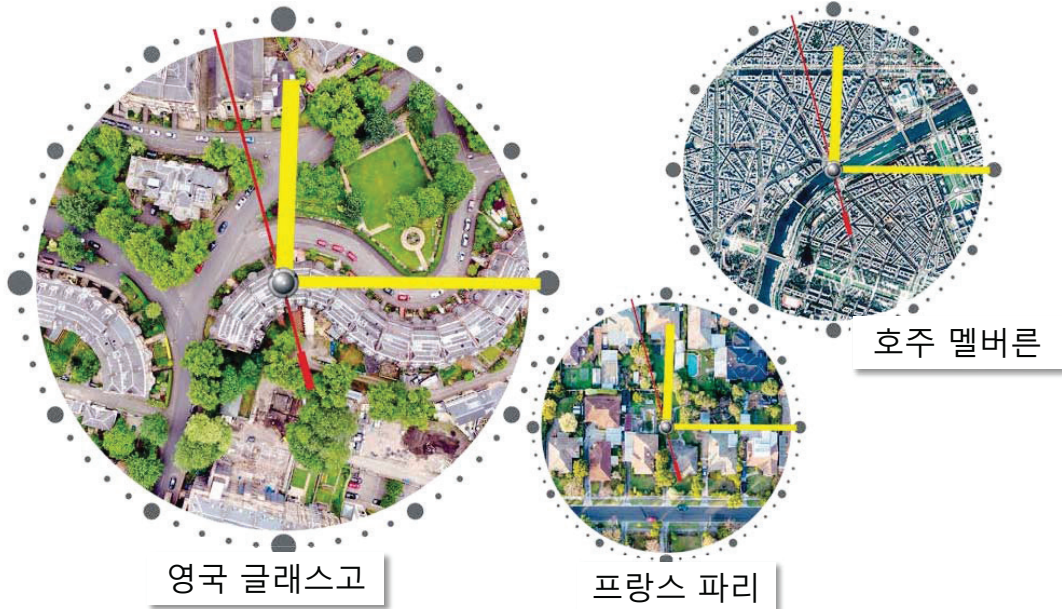
파리시 2km의 지하철 공사,
파리시 7km의 트램 공사와 동일한 비용

1km 공사비 비교

 파리 지하철	파리 지하철의 $\frac{1}{85}$ 배	&	 파리 트램	파리 트램의 $\frac{1}{24}$ 배	 벨로폴리탄
1억2,500만 유로 (1,708억 1,000만 원)			3,500만 유로 (478억 2,680만 원)		147만 유로 (20억 872만 원)

15분 생활권도시란?

불필요한 이동을 줄이고
도보 또는 **자전거**로 **15분** 내에 도달하는 개념



영국 글래스고

프랑스 파리

호주 멜버른

15분 도시 프로젝트

서울시립대학교
UNIVERSITY OF SEOUL

시민을 위한 도시학개론
Introduction to Urbanology for Citizens

5주차. 세계의 도시혁신 실험
1차시. 도시의 로빈후드

차 없는 도시 스페인 폰테베드라 - 미구엘 로레스 시장



미구엘 페르난데스 로레스
(Miguel Fernandez Lores)

- 1954년생, 스페인 빌라롱가 출생
- 콤포스텔라대 의과대학 졸업, 의사
- 1987년 폰테베드라 시의원
- 폰테베드라 시장(1999~현재)

자동차로 가득한 사막과 같은 도시, 폰테베드라

- 인구 6만명, 자동차 2만7천대
- 교통체증, 소음, 매연

1999년 미구엘 로레스 시장선거 출마, 공약

- 폰테베드라 도심에서 자동차를 없애겠다
- 도시의 주인을 바로 : 사람, 자전거, 대중교통, 자동차

시장 당선 뒤 도시 변화

- 도심부 30제곱킬로미터, 보행우선구역 지정
- 도심부 경계부 주차, 시내에는 대중교통과 보행으로

차 없는 도시 폰테베드라

- 교통량 90%, 대기오염 60% 감소
- 2009년부터 교통사고 사망자 제로
- 세계 유명도시로 부각
- 전입시민 12000명 증가

1) 자동차 도시를 사람의 도시로

- 도시공간 재설계
- 도로 다이어트
- 횡단보도 복원
- 대자보(대중교통+자전거+보행)도시

서울 도심부 보행환경 개선 (무교동길 도로 다이어트)



종로 자전거전용도로 신설(2018)



2) 대중교통+자전거+보행도시로!

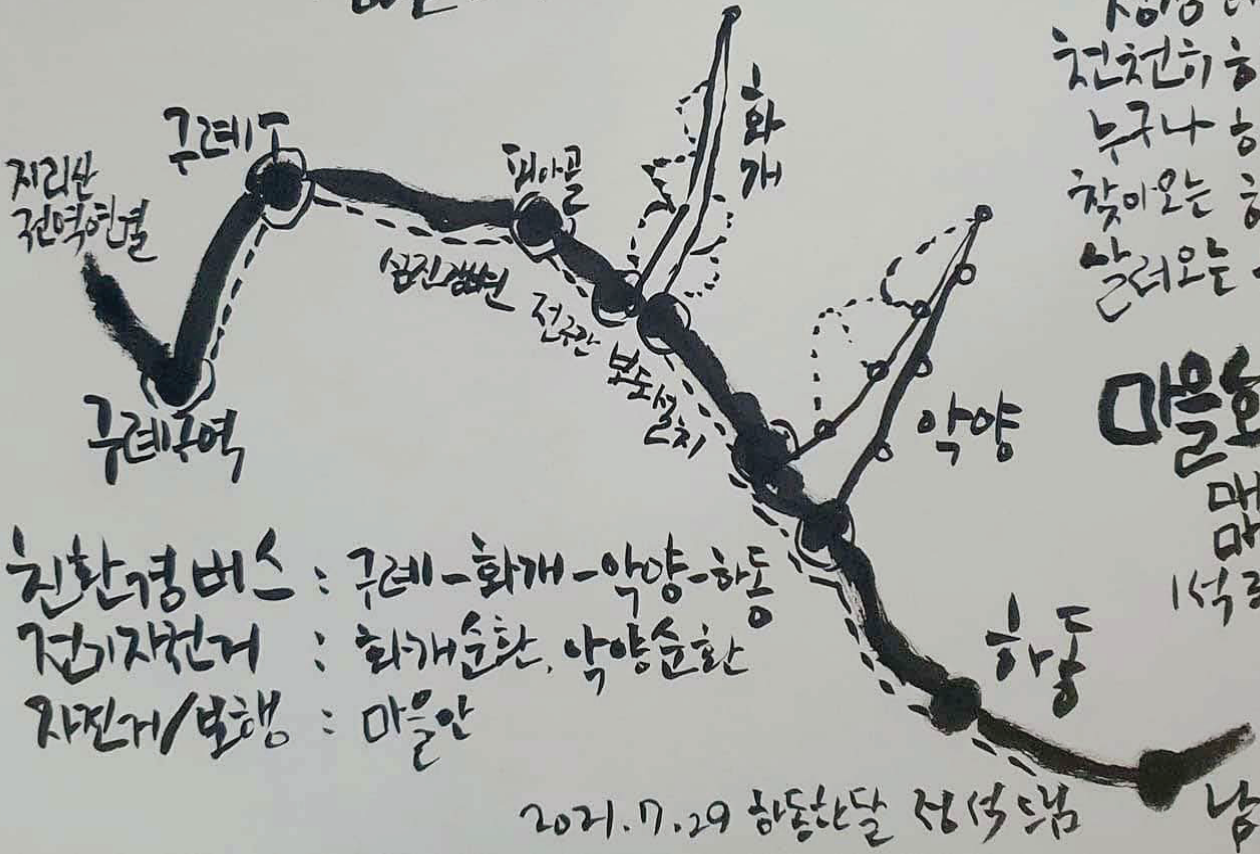
- 지리산권 BRT 제안
- 전북 BRT 제안

대자본

관광도시 = 대중교통 + 차전거 + 보행
 생활도시

청정하동
 친절하동
 부나하동
 찾이오는 하동
 알려오는 하동

마을호텔
 매제
 매개
 1석3조



- 친환경버스 : 구례-화개-아양-하동
- 전기차전거 : 화개순환, 아양순환
- 차전거/보행 : 마을안

2021. 7. 29 함양한달 성석담 남해

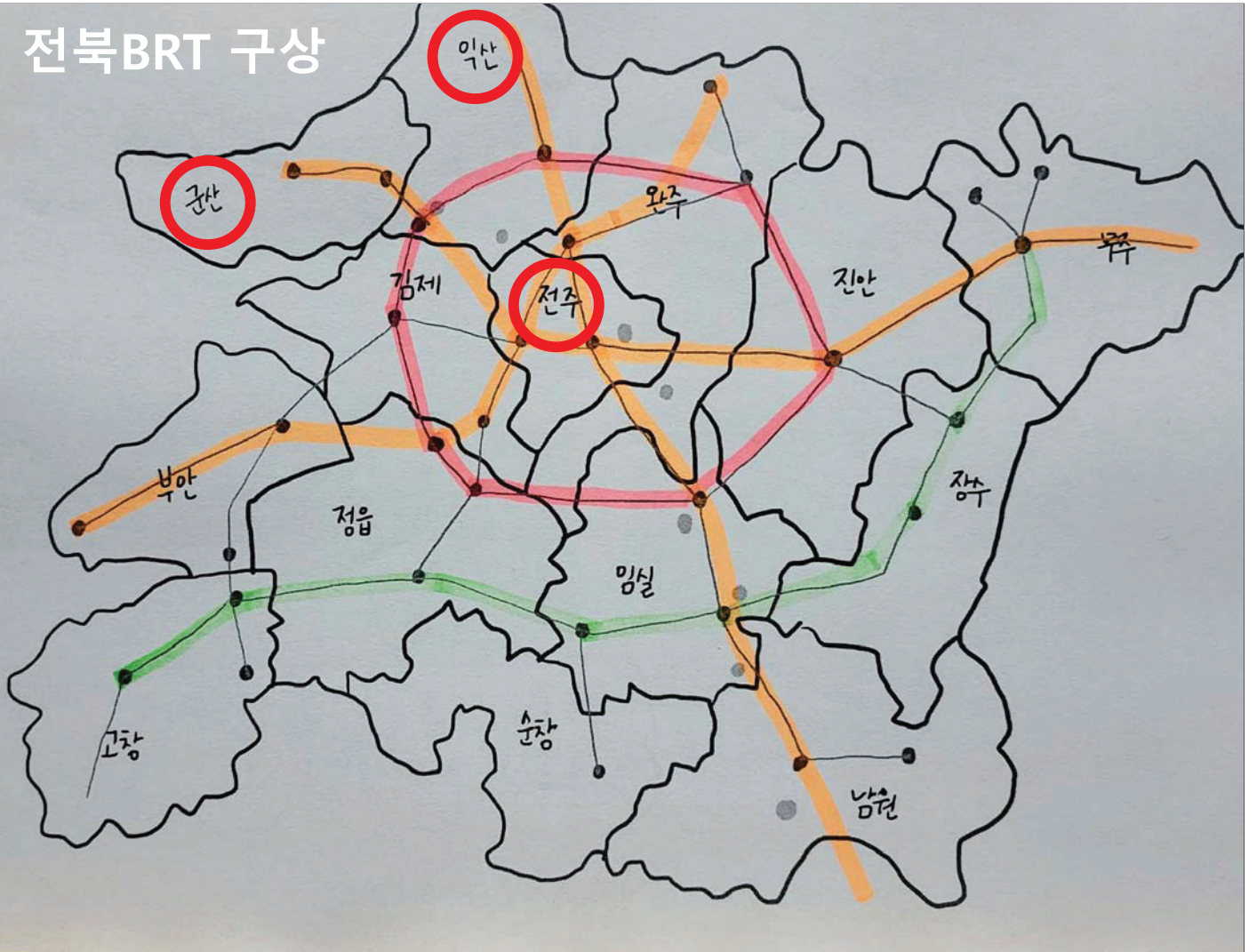
지리산권역 5개시군 순환 BRT 노선 (안) 총연장 : 203.2km



덩치 키운
 메가시티보다
 연결을 강화한
 소도시연합으로

덩치 키운 <메가시티>보다 연결 강화한 <소도시연합>으로!
 지리산권역 5개시군을 빠르게 오가는 대중교통 <지리산BRT>는
 남원, 구례, 하동, 함양, 산청을 하나의 생활권,
 한 도시로 만들어줄 것입니다.
 어디에 살든 모두 <지리산시민>이 될 것입니다.

전북BRT 구상



전북 BRT 노선(안) 총연장 : 681.4km



덩치 키운 <메가시티> 보다 연결 강화한 <소도시연합>으로!
 전북 14개 시군을 빠르게 오가는 대중교통 <전북BRT>는
 전북을 하나의 생활권, 한 도시로 만들어줄 것입니다.
 전북 어디에 살든 모두 <전북시민>이 될 것입니다.

3) 주말 차 없는 거리 정례화!

- 전주시 충경로 사례
- 인왕산길 사례
- 제안 1) 서울 사대문안
- 제안 2) 광화문에서 용산, 예술의전당까지

전주 충경로 차 없는 거리(2019)





전주 충경로 차 없는 거리(2019)



전주 충경로 차 없는 거리(2019)

전주 충경로 차 없는 거리(2019)



전주 충경로 차 없는 거리(2019)



전주 충경로 차 없는 거리(2019)



전주 충경로 차 없는 거리(2019)



종로 차 없는 거리(2018. 4. 8. 자전거전용도로 개통 기념)



2022년 6월 11일 (토)
이후 매주 토요일
10:00 ~ 14:00

- 종로에서 시작, 점차 확대
- > 종로, 청계로
- > 종로, 청계로, 을지로
- > 종로, 청계로, 을지로, 퇴계로



세종대로 차 없는 거리(2018. 6. 17. 세계요가의 날 NEWS)

2022년 차 없는 거리
세종대로 ~ 용산
~ 예술의 전당

연중
매주 토요일 or 일요일
12:00~17:00

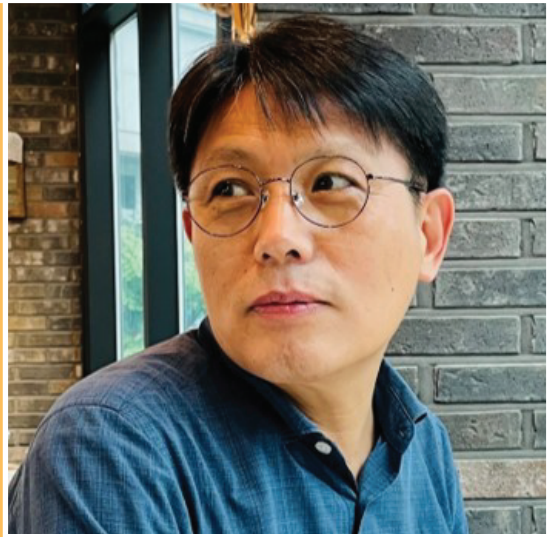
<http://blog.seoul.go.kr>

걷는 도시가 행복한 도시다!



정석(예로니모)

서울시립대학교 도시공학과 교수
유튜브 도시의 정석



주제 발제

“문화지구 제도 이해 및”
수원시 도입방안

라도삼

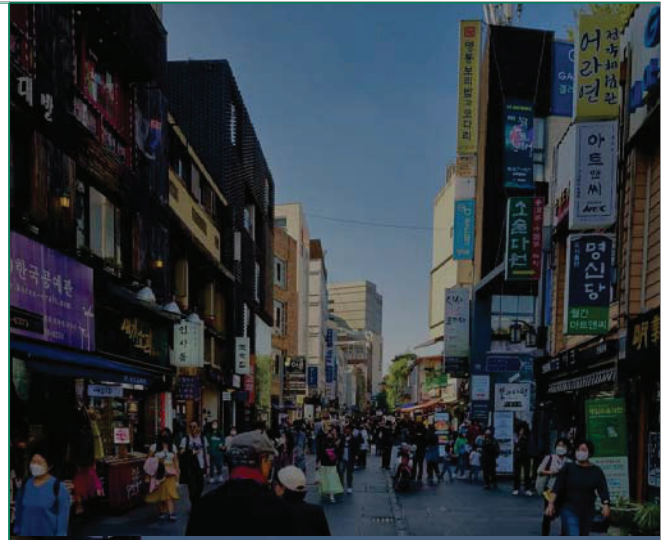
서울연구원 선임연구위원



문화지구 제도 이해 및 수원시 도입방안

2022. 11. 30

라도삼
(서울연구원 선임연구위원, 문화정책)



- 01 문화지구의 이해
- 02 논의점
- 03 수원시 도입방안

문화지구란?

지역문화진흥을 위하여 <지역문화진흥법> 제18조에 의거하여 운영하는 지구

- 2001년 <문화예술법> 개정을 통해 도입 → 2014년 지역문화진흥법 제정과 더불어 이관되어 현재에 이름

지정대상	문화시설 및 활동이 밀집되었거나 문화적 특성 보전이 필요하다고 판단하는 지역
	법 규정(지역문화진흥법 제18조 1항) 1. 문화시설과 민속공예품점·골동품점 등 대통령령으로 정하는 영업시설이 밀집되어 있거나 이를 계획적으로 조성하려는 지역 2. 특색화된 문화예술 행사·축제 등 문화예술 활동이 지속적으로 이루어지거나 개최되는 지역 3. 그 밖에 유형·무형의 문화자원이나 문화적 특성 보전을 위하여 문화지구로 지정하는 것이 필요하다고 인정되는 지역으로서 대통령령으로 정하는 지역
지정효과	관리계획 수립 → 지역에 대한 체계적 관리 법 규정(지역문화진흥법 제18조 2항) 지정된 문화지구를 관할하는 특별자치시장·특별자치도지사 또는 시장·군수·자치구의 구청장은 대통령령으로 정하는 비에 따라 문화지구관리계획을 작성하여 시·도지사의 승인(특별자치시장·특별자치도지사·대도시 시장의 경우는 제외)을 받아야 한다. 이를 변경하려는 경우에도 또한 같다.
	특정 용도 및 업종 관련 시설 및 영업행위 제한 법 규정(지역문화진흥법 제18조 2항) 영업 또는 설치를 금지하거나 제한할 수 있는 대상 1. 시행행위 등 규제 및 처벌 특례법에 따른 시행행위영업 2. 식품위생법에 따른 식품접객업 중 대통령령으로 정하는 것 3. 그 밖에 문화지구 지정 목적을 해칠 우려가 있는 영업 또는 시설로서 해당 지방자치단체의 조례로 정하는 것
	권장용도 문화시설에 대한 행정·재정적 지원 법 규정(지역문화진흥법 제18조 4항) 국·외 지방자치단체는 관리계획에 따라 설치 또는 운영이 권장되는 문화시설 등에 대하여 행정적·재정적 지원을 할 수 있다

문화지구 지정 및 운영현황

2002년 4월 인사동을 처음 지정한 이래, 2022년 현재 총 6개 지역에 문화지구 운영

- 문화지구 지정 현황: 인사동, 대학로(이상 서울), 헤이리(경기), 개항장(인천), 저지예술인마을(제주), 서초악기상가(서울) 등



문화지구 운영성과

실제 운영성과를 보면, 다소 부정적

- 가장 큰 부정적 의견은 권장시설 및 업종 보호 실패



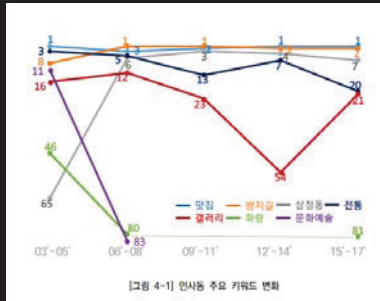
[표 2-20] 인사동 문화지구 내 업종분포 변화

업종	2006		2009		2012		2015		2018		
	개소	증감률	개소	증감률	개소	증감률	개소	증감률	개소	증감률	
권장업종	표구점	49	-14.04	47	-4.08	42	-10.64	43	2.38	34	-20.93
	골동품점	67	-6.94	48	-28.36	48	0	40	-16.67	24	-40.00
	활판/지갑사	40	-4.76	33	-17.50	36	9.09	32	-11.11	30	-6.25
	민속공예품점	161	67.71	195	21.12	141	-27.69	245	73.76	165	-32.66
	화랑	131	24.76	180	37.40	176	-2.22	191	8.52	180	-5.76
	소계	448	20.43	503	12.28	443	-11.93	551	24.38	433	-21.42
준권장업종	전통찻집	43	-8.51	28	-34.88	42	50.00	31	-26.19	29	-6.45
	한정식집	30	-23.08	20	-33.33	34	70.00	32	-5.88	46	43.75
	전통생활한복점	24	60.00	29	20.83	32	10.34	31	-3.13	25	-19.35
	액자점	11	-8.33	14	27.27	16	14.29	13	-18.75	10	-23.08
소계	108	-4.42	91	-15.74	124	36.26	107	-13.70	100	1.89	
일반업종	전통주점	32	-37.25	10	-68.75	16	60.00	11	-31.2	321	-
	음식점	212	-47.39	260	22.64	238	-8.46	272	14.71	604	-
	문화업무	318	29.27	292	-8.18	157	-46.23	287	82.80	-	-
	일반업무	237	-48.81	280	18.14	298	6.43	263	-11.74	-	-
	기타	251	-7.38	340	35.46	485	42.65	245	-49.48	169	-
소계	1,050	-26.78	1,182	12.57	1,194	1.02	1,078	-9.72	1,094	-	
합계	1,606	-16.31	1,776	10.59	1,761	-0.84	1,736	-1.42	1,637	-	

출처: 종로구, 인사동 문화지구 외부평가, 2013 / 2018년 현장조사결과

인사동의 경우,

- 권장업종 축소가 눈에 띄며,
- 준권장업종 중 한식집과 일반업종의 음식점이 크게 늘어나
- 그 결과 지역은 맛집이나 쌈짓길 등 소비적 소재로 인식되고,
- 문화지역보다 관광지로서 고착화 되고 있는 것이 현실



[그림 4-1] 인사동 주요 키워드 변화

[표 4-22] 인사동 이미지의 현재와 앞으로의 모습변화

구분	현재 모습			앞으로의 모습		
	빈도	5점척도	순위	빈도	5점척도	순위
전통문화의 거리	157	3.46	5	190	3.57	3
문화예술의 거리	166	3.51	3	182	3.36	4
상업유흥지역	113	3.20	6	121	2.85	7
한옥밀집지역	102	3.03	7	120	2.94	6
고미술, 화랑 밀집지역	164	3.55	4	173	3.30	5
전통차, 전통음식의 거리	186	3.71	2	195	3.45	2
관광지로서의 거리	203	3.84	1	199	3.53	1

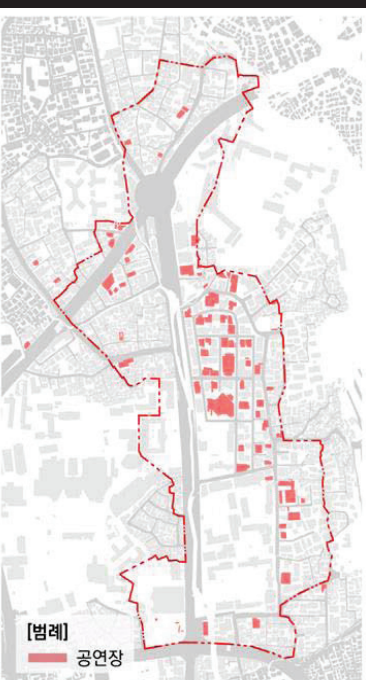
* 빈도는 300명 응답자 중 긍정적인 답변(동의를)한, 매우동의한다의 수를 합하여 측정

출처: (주)스페이스인테리어건축사무소, 2021년 문화지구관리계획 평가용역, 서울시

문화지구 운영성과

실제 운영성과를 보면, 다소 부정적

- 가장 큰 부정적 의견은 권장시설 및 업종 보호 실패



[그림 3-3] 대학로 공연장 분포 현황

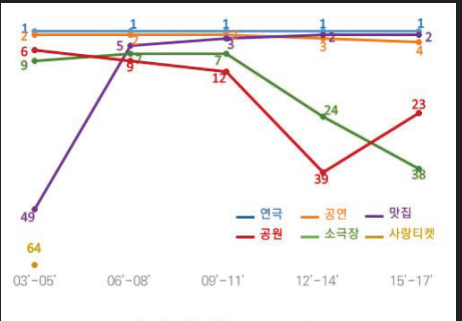
대학로 또한,

- 공연장 수는 급격히 증가했으나,
- 본래 지정 목적이었던 소극장이 줄고(2013년 학전그린, 2015년 대학로 극장, 까망소극장 등) 대형극장이 증가
- 연극 공간이란 이미지는 유지하고 있으나,
- 맛집이라는 상업적 이미지가 증가하고, 소극장 공간이란 이미지는 점차 상실

[표 3-14] 대학로 내 공연장 규모 변화

구분	2004년		2008년		2012년		2015년		2018년	
	빈도	비율	빈도	비율	빈도	비율	빈도	비율	빈도	비율
100석 미만	18	31.6	26	23.9	31	21.4	34	20.4	22	15.0
100석-199석	29	50.9	59	54.1	77	53.1	88	53.0	69	48.7
200석-299석	6	10.5	14	12.8	25	17.2	29	17.4	33	15.0
300석-399석	4	7.0	6	5.5	7	4.8	6	3.6	6	6.3
400석-499석	-	-	3	2.8	3	2.1	3	1.8	1	5.0
500석 이상	-	-	1	0.9	2	1.4	8	4.8	6	10.0
총계	57	100.0	109	100.0	145	100.0	166	100.0	137	100.0

출처: 종로구, 서울특별시 문화지구 관리계획 평가용역, 2015 / 2018년 현장조사결과



[그림 4-7] 대학로 주요 키워드 변화

출처: (주)스페이스인테리어건축사무소, 2021년 문화지구관리계획 평가용역, 서울시

문화지구 운영성과

그 결과 많은 연구에서 문화지구 운영에 대한 문제점 제기

김연진, <문화지구 제도 개선방안 연구>, 한국문화관광연구원, 2011

문화지구 제도 한계점

지구 지정 목적 및 범위, 절차의 모호성

지구단위계획을 통한 규제의 불안정성

권장시설 보호육성을 위한 실효적 방안 미비

관리계획 가이드라인 부재

평가 및 컨설팅 체계 보완

문화지구 개선방안

문화지구 제도의 목표 및 방향 정립

문화지구 지정범위 확대

관련 법제 정비를 통한 실효성 확보

관리 주체 간 협력체계 구축

관리계획 체계화

합리적 지원 및 지속가능성 강화

문화지구 운영성과

그 결과 많은 연구에서 문화지구 운영에 대한 문제점 제기

라도삼, <서울시 문화지구 육성관리를 위한 발전방안 연구>, 서울연구원, 2015

문화지구 운영 현실

인사동 중심 제도 운영

변화를 반영하지 못한 제도 운영

부실한 관리체계

지구 조성 목적에 맞지 않은 사업추진

붕괴된 커뮤니티(관리기관화)

문화지구 개선방안

지역여건에 맞춘 관리체계 형성
• 인사동 중심 제도 체계 혁신

지역특성을 고려한 전략적 사업 추진
• 시설 중심 지원체계 혁신

정부-광역-지자체 참여 통합적
관리체계 형성

주민협의체 복원 및 주민 기획력 강화

문화지구 관리운영을 위한 컨설팅단
운영

문화지구 운영성과

그 결과 많은 연구에서 문화지구 운영에 대한 문제점 제기

김연진 외, <문화지구의 효율적 관리를 위한 제도 개선방안 연구>, 문화체육관광부, 2017

문화지구 제도 개선방안

제도의 목표 및 범위
재설정

- 다양한 문화지역이 문화지구로 지정되어 운영될 수 있도록 제도 개편

제도 개편 방안

- 규제중심에서 진흥중심으로 전환(관리계획에서 진흥계획으로)
- 유연하고 실효성 있는 운영이 가능하도록 관련 법제 정비
- 관련 주체간 관계 설정 및 호혜적 협력체계 수립
- 주민 주도의 지속가능한 운영체계 마련
- 계획과 평가의 연동
- 합리적 지원방안 마련

문화지구 운영성과

그 결과 많은 연구에서 문화지구 운영에 대한 문제점 제기

최지연, 문화도시 수원을 위한 문화지구 지정방안 연구, 수원문화재단, 2022

핵심 보호업종의 약화와 문화지구
관광지화/상업화

- 권장업소는 밀려나고 기념품점 및 대형 프랜차이즈 업체 등장
- 상업화로 인한 건물 외관변화 및 상권 대형화로 가로 경관 변화

지원과 제재방안 한계

- 시대 흐름을 반영한 권장시설 및 금지업종 지정 어려움
- 경쟁 심화, 지가 및 임대료 상승 등 수익성 악화로 질 낮은 제품서비스 난발
- 건물주 중심의 지원시스템

관리운영체계 부실 및 계획과 평가의
순환연계 체계 미비

- 문화지구 관련 정부부처와 기관 사이 유기적 관계 미형성
- 현실을 제대로 반영하지 못하는 평가
- 평가결과를 반영한 관리계획 수정 등의 환류가 일어나지 않음

지역커뮤니티 약화

- 주민협의체 역할 축소 → 문화지구 관리 대행 기관화

재정 불안정성

- 필요한 자원조달이 이루어지지 않고, 발전기금 또한 고갈되어 운영 어려움

제도 자체의 한계

- 인사동에 초점을 맞춘 제도 → 거시적 환경변화 및 지역변화에 대응 못해

우리는 이것을 어떻게 도입해야 하나?



- 01 문화지구의 이해
- 02 논의점
- 03 수원시 도입방안

문화지구의 문제는 인사동 보전을 목적으로 도입해 그대로 운영했다는 점

인사동 문화지구 도입과 한계

- 1990년대 연속된 관광활성화 정책으로 인사동이 활성화 되며, 1990년대 중후반 이를 보전하고자 하는 움직임 시작
- 1998년 문화지구 구성에 관한 특별법 제정 추진되는 한편, 도심재개발 기본계획안이 마련 인사동 문화의 거리 특화발전 방안 마련(각종 세금감면 및 노점상 근절 방안 마련 고민) 인사동활성화추진반 운영, '인사동을 사랑하는 사람들' 조직, 인사동 사랑방 운영
- 1999년 인사동 건축허가 2년 간 규제, 인사동 12가게 살리기 운동
- 2000년 도시설계지구 지정 및 설계구역
- 2002년 인사동 문화지구 지정



기존 도시조직 보호
보행환경 개선 및 이질용도 규제
용도 및 건축행위 제한,
개발제한

지구단
위계획

Vs

문화
지구

전통업소 보호 육성
금지업종 규제
세제감면 및 용차지원

규제

지원

문화지구의 문제는 인사동 보전을 목적으로 도입해 그대로 운영했다는 점

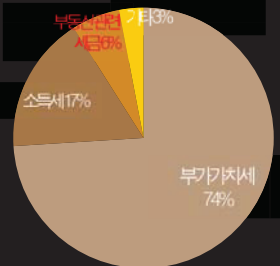
인사동 문화지구 도입과 한계

- 12가계의 보전, 2년 간 건축행위 제한, 지구단위계획 수립·시행 등 일련의 과정에 따른 지원차원에서 인사동 문화지구 제도 도입
→ 그 결과 지원의 초점은 운영보다는 건축주에 맞춰져 구성
- 또한 지자체 입장에서 지원해 줄 수 있는 한계도 존재, 실제 운영자들에게는 큰 도움이 되지 않는 제도로 발전

건물주에겐 세제 및 용자지원

- 운영자에게는 운영비 용자지원
- 부가가치세 감면 등 당시 요구가 많았던 항목은 시행불가로 제외

»인사동문화지구 선호 세금감면 항목



»인사동 문화지구 지원방식 선호도



출처: 서울시(2011), 서울시 문화지구 지정 및 운영 방안 연구

문화지구의 문제는 인사동 보전을 목적으로 도입해 그대로 운영했다는 점

문제는 관리계획 정도에 담아야 했던 내용이 그대로 조례화 되었다는 점

- 동시에 이 조례는 문화지구 제도를 도입한 각 시도에 그대로 적용됨(단 지원항목과 기준만 차이)

	서울시 문화지구 조례	경기도 문화지구 조례	인천시 문화지구 조례
지원 사항	<ol style="list-style-type: none"> 1. 권장시설 대상 조세 및 부담금 감면 2. 건물 소유자 대상 1억원 한도 내 권장시설의 신축·개축, 대수선비 용자 3. 권장시설 운영자 대상 각각 1억원 한도 내 시설비 및 운영비의 용자 4. 문화지구 내 환경개선, 문화예술 행사 및 프로그램, 문화상품 개발, 전통문화상품인증제, 주민협의회 운영지원 등 문화지구 육성 및 관리를 위해 필요한 시안 5. 권장시설 보호를 위한 건물 임차운영 	<ol style="list-style-type: none"> 1. 권장시설 대상 조세 및 부담금 감면 2. 건물 소유자 대상 5천만원 한도 내 권장시설의 신축·개축, 대수선비 용자 3. 권장시설 운영자 대상 각각 5천만원 한도 내 시설비 및 운영비의 용자 4. 문화지구 내 환경개선, 문화예술 행사 및 프로그램, 문화상품 개발, 주민협의회 운영지원 등 문화지구 육성 및 관리를 위해 필요한 시안 5. 권장시설 보호를 위한 건물 임차운영 	<ol style="list-style-type: none"> 1. 권장시설 대상 조세 및 부담금 감면 2. 문화지구 내 환경개선, 문화예술 행사 및 프로그램, 문화상품 개발, 주민협의회 운영지원 등 문화지구 육성 및 관리를 위해 필요한 시안 <p>※ 제주도 문화지구 조례 동일</p>
제한 사항	<ol style="list-style-type: none"> ① 문화지구 내 역사문화환경을 유지·조성하기 위한 지구단위계획 수립 또는 정비계획구역 지정 시 이의 계획 준용 ② 문화지구 내 지정목적에 저해할 우려가 있는 영업 또는 시설의 설치 제한 <p>※ 단, 인사동 문화지구 금지 대상은 조례 상 별표로 표기</p>	<ol style="list-style-type: none"> ① 문화지구 내 역사문화환경을 유지·조성하기 위한 지구단위계획 수립 시 이의 준용 ② 문화지구 내 지정목적에 저해할 우려가 있는 영업 또는 시설의 설치 제한 	<ol style="list-style-type: none"> ① 문화지구 내 역사문화환경을 유지·조성하기 위한 지구단위계획 수립 시 이의 준용 ② 문화지구 내 지정목적에 저해할 우려가 있는 영업 또는 시설의 설치 제한 <p>※ 제주도는 제한사항 없음</p>

문화지구의 문제는 인사동 보전을 목적으로 도입해 그대로 운영했다는 점

그 결과 문화지구 제도는 각 지역의 특성과 여건을 살리지 못한 딱딱한 제도로 발전
 → 시대적 변화(이자율이나 부동산 경기 등)에 대응하지 못하며 여러 지역으로 확산되지 못하는 한계 발생

[표 3-35] 용자지원 실적 (2015년~2017년 기준) (단위 : 천원)

연도별	구분	신청현황		결정현황		이자보전금 지원액
		건수	금액	건수	금액	
계	합계	22	2,136,080	20	1,736,080	5,663
	시설비	7	976,000	6	876,000	1,565
	운영비	15	1,160,080	14	860,080	4,098
2017	소 계	3	300,00	2	200,000	1,004
	시설비	-	-	-	-	-
	운영비	3	300,000	2	200,00	1,004
2016	소 계	8	560,000	7	460,000	1,215
	시설비	3	676,000	3	676,000	-
	운영비	8	600,080	8	400,080	1,215
2015	소 계	8	560,000	7	460,000	3,444
	시설비	4	300,000	3	200,000	1,565
	운영비	4	260,000	4	260,000	1,879

대학로 용자지원실적

[표 2-35] 용자지원 연도별 현황 (단위 : 건, 백만원)

구분	계	'03	'04	'05	'07	'08	'09	'10	'11~'12	'13	'14	'15	'16	'17
건수	206	26	52	6	50	10	9	14	9	9	9	4	0	8
금액	8,512	932	2,075	228	1,920	460	295	670	430	570	500	130	0	302

출처 : 종로구, 인사동 문화지구 관리계획 집행상황 및 운영성과 평가 보고, 2017

[표 2-3-59] 헤이리 문화지구 용자지원 내역(2010~2012)

구분		2010년	2011년	2012년
관정시설 용자이자보전	용자금액	1건	4건	5건
	각 5천만원	26천원	5,019천원	5,905천원

자료 : 파주시(2013), 「파주 헤이리 문화지구 운영성과 및 발전방안」

실제 용자지원제도를 운영했으나, 2000년대 초반 금리가 높았던 인사동 문화지구를 제외하곤 운영실적이 미미

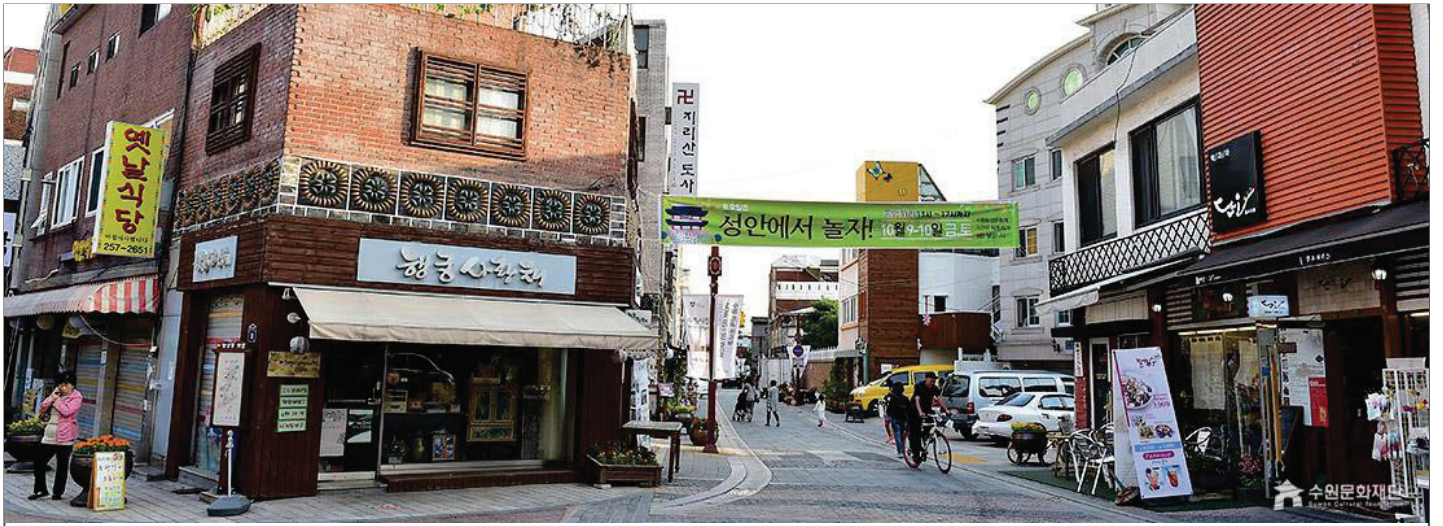
관리체계 또한 문제

정부는 문화지구 제도를 지역문화진흥법으로 이관(2014)하고 2000년 도입 이래 지속적으로 운영하고 있으나, 현재 이를 담당하는 부서가 없을 정도로 관심 밖 존재로 운영

- ✓ 2011년(문화관광연구원), 2015년(서울연구원), 2016년(문화체육관광부) 등 여러 차례 연구에도 제도는 바뀐 적이 없어
 → 특히 2015년 연구는 '서울시문화지구관리육성조례' 개정안을, 2016년 연구에는 문화지구와 관련된 '지역문화진흥법' 개정안을 제시했으나 여전히 바뀌지 않아
- ✓ 더불어 법 제18조(문화지구 지정 관리) 4항에 규정된 '문화지구 관리계획에 따라 설치 또는 운영이 권장되는 문화시설'에 대한 정부의 행재정적 지원 또한 없어



제도의 지속적 운영을 위해서는 정부의 지원과 관심 필요
 제도 개편과 더불어, 문화지구를 운영하는 지자체에 대한 지원을 통해 문화지구 확산 노력 필요

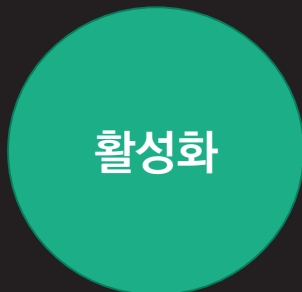


- 01 문화지구의 이해
- 02 논의점
- 03 수원시 도입방안

첫번째 고려점 : (도입목적) 왜 문화지구를 지정하고자 하는가?

문화지구 제도는 본질적으로 관리제도

- 상업적 활성화로 지역용도관리가 필요할 때 지정 → 특정 용도 도입 및 활성화로는 부적절(특별한 수단 없어)



Vs



관리 중심의 제도 체계 개선 필요

- 조례개정 등

무엇을 활성화 시킬 것인가?

- 활성화 대상, 전략 등

관리를 필요할 정도의 지역인가?

- 지역여건 및 현실 진단

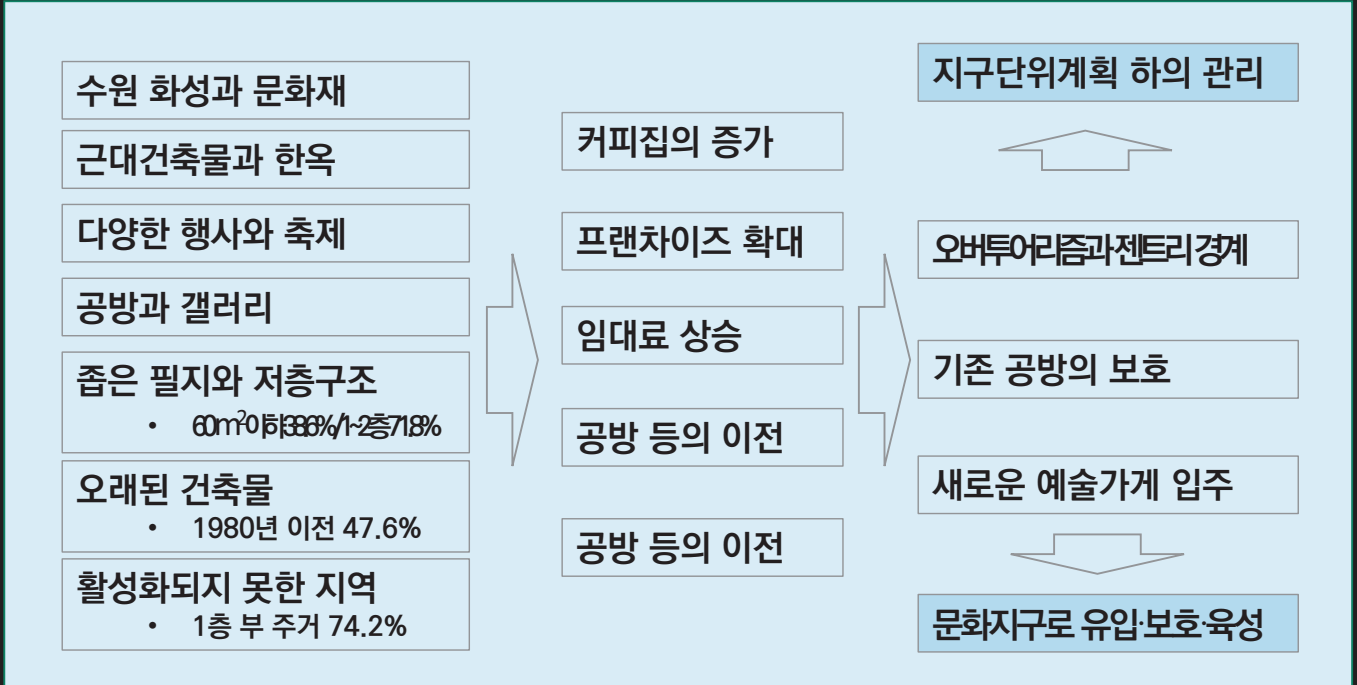
현재도로 지역을 관리할 수 있을 것인가?

- 관리가능성, 관리전략 등

첫번째 고려점 : (도입목적) 왜 문화지구를 지정하고자 하는가?

지역의 전반적 현황을 보면, 매우 다양한 '욕망'이 존재

- 활성화 욕구와 더불어 오버투어리즘과 젠트리피케이션에 대한 경계가 공존
- 무엇을 목적으로 문화지구를 지정할 것인가?



두번째 고려점 : (관리방향) 지역을 어떻게 관리할 것인가?

일반적인 경우, 이전(移轉)이 힘든 콘텐츠의 경우 문화지구와 관계없이 지역이 유지되나 그렇지 않은 경우 손쉬운 이탈(離脫)과 변화로 지역관리 어려움

- 투입자본이 적은 공방 등을 어떻게 관리할 것인가?

문화지구	권장용도	이전가능성
인사동	골동품점, 필방, 지업사 등 전통판매점	↑ 고 ↓ 저
서초동	악기상가, 연습실 등 공연공간	
대학로	공연장(갤러리)	
헤이리	예술가 집단 거주지역	
저지	예술가 집단 거주지역	
개항장	일제 강점기 근대건축물	

두번째 고려점 : (관리방향)지역을 어떻게 관리할 것인가?

또한 공방 등과 같이 예술성과 상품성이 혼재된 재화영역의 경우, 그 속성관리 어려움

- 기존 장르 내에서 상업성이 가장 큰 '업종'이 우성화 되며 지역 변화 유발
- 이 업종 내 변이를 어떻게 관리할 것인가?

[표 2-32] 권장시설 변화 추이

(단위: 개소, %)

연도	계	권장시설						준권장시설					증감율
		소계	골동품	화랑	필방 지업사	표구사	공예품	소계	한정식	전통 찾집	생활 한복	액자점	
2002	485	372	72	105	42	57	96	113	39	47	15	12	-
2005	556	448	67	131	40	49	161	108	30	43	24	11	+14.6
2009	594	503	48	180	33	47	195	91	20	28	29	14	+6.8
2012	567	443	48	176	36	42	141	124	34	42	32	16	-4.5
2013	569	446	48	170	36	40	152	123	36	42	30	15	+0.4
2014	565	440	45	170	35	40	150	125	35	44	31	15	-0.7
2015	658	551	40	191	32	43	245	107	32	31	31	13	+18.9
2016	650	547	39	193	32	41	242	103	27	32	31	13	-1.2
2017	596	472	72	156	28	44	172	124	44	41	26	13	-13.7

출처 : 종로구, 인사동 문화지구 관리계획 집행상황 및 운영성과 평가 보고, 2017

이 표의 의미

- ① 데이터의 부정확성
 - 영업형태의 구분 어려움으로 통계의 들쭉날쭉 (조사자의 주관적 판단)
- ② 공예의 급증
 - 전통상품 판매업 중 가장 많은 고객을 갖고 있는 업종 중심의 변화 (순응적 적응)

두번째 고려점 : (관리방향)지역을 어떻게 관리할 것인가?

또한 공방 등과 같이 예술성과 상품성이 혼재된 재화영역의 경우, 그 속성관리 어려움

- 기존 장르 내에서 상업성이 가장 큰 '업종'이 우성화 되며 지역 변화 유발
- 이 업종 내 변이를 어떻게 관리할 것인가?

[표 3-30] 권장시설 지정현황

(단위 : 개)

구분	계	제1종 권장시설			제2종 권장시설			제3종 권장시설			
		소계	공연장	미관 건물	소계	전시 시설	쌈지 공지	소계	영화관	학교 시설	기타 시설
2005	38	36	36	-	-	-	2	-	-	2	
2006	4	4	4	-	-	-	-	-	-	-	
2007	6	5	3	2	-	-	1	-	1	-	
2008	3	2	2	-	1	1	-	-	-	-	
2009	4	3	3	-	1	1	-	-	-	-	
2010	3(12)	3(12)	3(12)	-	-	-	-	-	-	-	
2011	7(1)	5(1)	5	0(1)	2	2	-	-	-	-	
2012	2	1	1	-	1	1	-	-	-	-	
2013	2(2)	2(2)	1(1)	1(1)	-	-	-	-	-	-	
2014	9(4)	9(4)	8(4)	1	-	-	-	-	-	-	
2015	7	4	4	-	-	-	3	-	3	-	
2016	8	8	8	-	-	-	-	-	-	-	
2017	5	4	4	-	-	-	1	-	-	1	
계	99(19)	87(19)	83(17)	4(2)	5	5	0	7	0	4	3

()의 수는 재지정 수

이 표의 의미

- ① 대학로의 경우, 권장시설 해당업종이면 자동 권장업소로 지정되는 방식에서 신청 후 심의를 통한 지정방식으로 전환
 - 인사동 문제점 보완
 - 개그극장 등 적절치 않은 공연장 제외 목적
- ② 특별한 혜택이 없는 상태에서 권장시설 지정 노력 미비
 - 전체 공연장 중 40% 이상이 미지정

세번째 고려점 : (관리전략) 관리의 범위 및 체계는 어떻게 짤 것인가?

1) 무엇을 주요한 관리 대상으로 삼을 것인가?

- 권장시설 지정 대상 및 금지·제한 업종의 선정 → 콘텐츠가 분명한 경우 선정이 용이하나 그렇지 않은 경우 많은 논란 야기

홍대
문화지구

댄스
클럽

갤러리
미술관

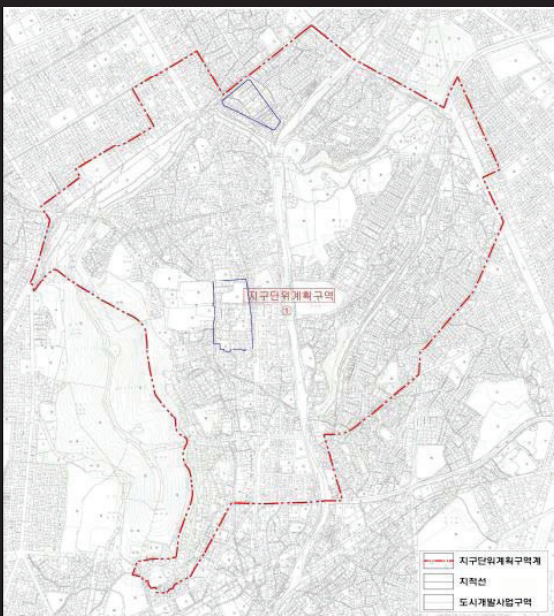
라이브
클럽

미술
학원

세번째 고려점 : (관리전략) 어떻게 지역을 관리할 것인가?

2) 지정범위를 어디로 할 것인가?

- 관리 중심으로 구성할 것인가? 지원 중심으로 구성할 것인가?



수원화성 지구단위계획

수원화성 지구단위계획 구역 : 2.24Km²

수원시정연구원 제안 문화지구 범위 : 2.65Km²

인사동 문화지구 : 0.18Km²

대학로 문화지구 : 0.45Km²

개항장 문화지구 : 0.54Km²

헤이리 문화지구 : 0.51Km²

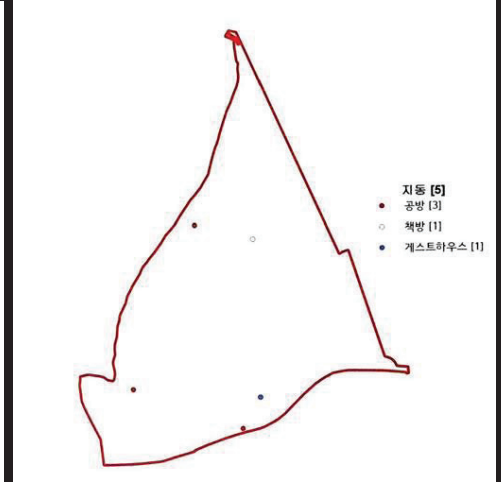
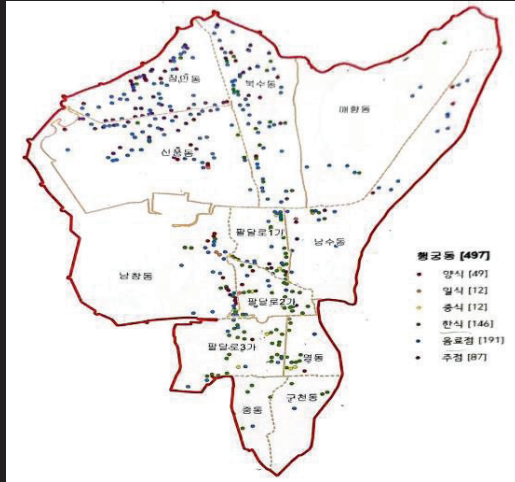
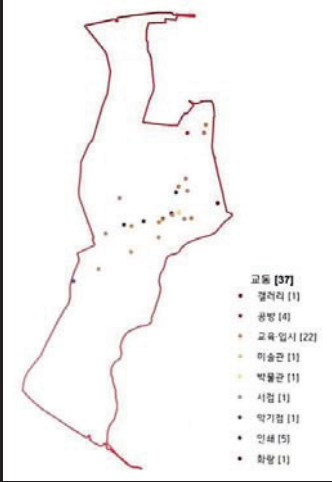
저지 문화지구 : 0.33Km²

서초 문화지구 : 0.41Km²

세번째 고려점 : (관리전략)어떻게 지역을 관리할 것인가?

2) 지정범위를 어디로 할 것인가?

- 관리 중심으로 구성할 것인가? 지원 중심으로 구성할 것인가?

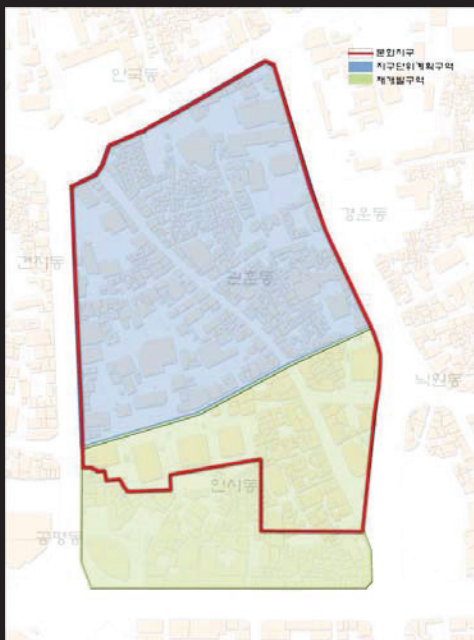


어디에 집중할 것인가? 모두 포괄할 것인가?

세번째 고려점 : (관리전략)어떻게 지역을 관리할 것인가?

2) 지정범위를 어디로 할 것인가?

- 지구단위계획 범위와 일치시킬 것인가? 다르게 할 것인가?



용도관리 별도

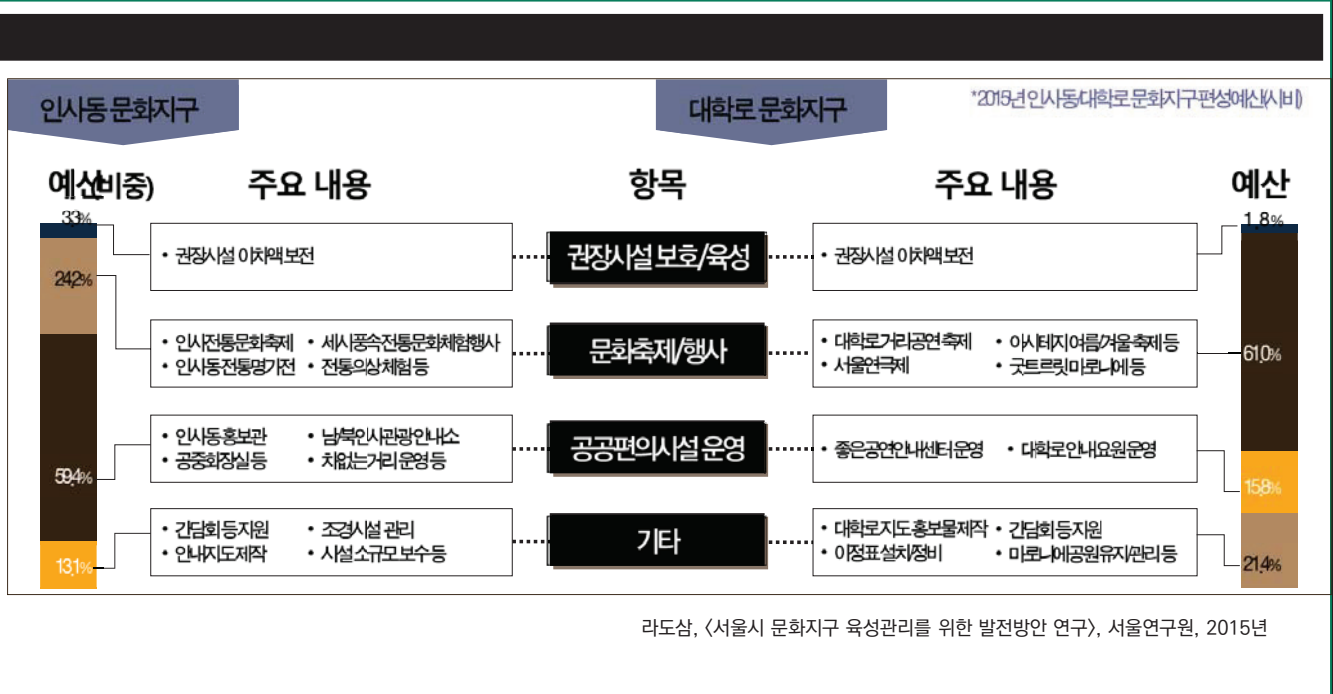


지구단위계획과 일치

네번째 고려점 : (운영전략) 지역을 어떻게 운영할 것인가?

1) 보전 중심 Vs 활성화 중심

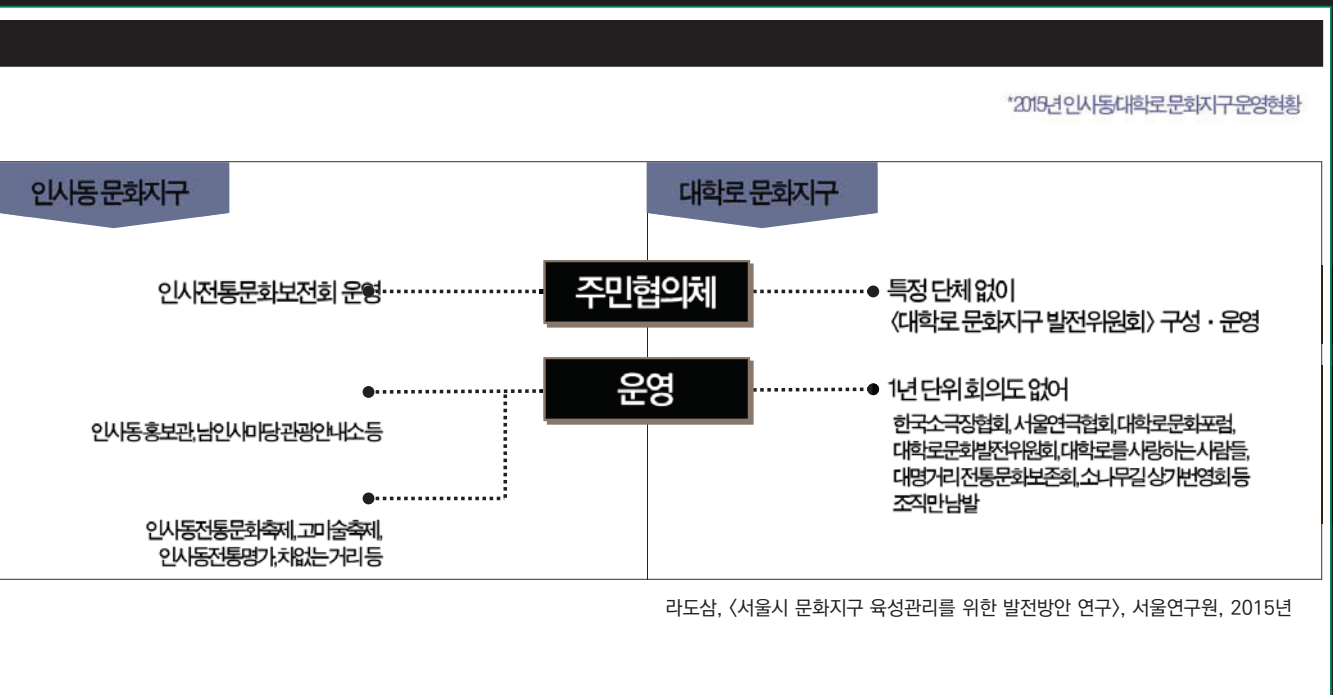
- 정부 행동은 습관적으로 활성화 중심
- 실제 인사동이나 대학로 모두 활성화 사업 중심으로 지역관리



네번째 고려점 : (운영전략) 지역을 어떻게 운영할 것인가?

2) 주민협의체 운영 및 지속가능성

- 주민협의체는 어떻게 구성하며, 이들의 지속성은 어떻게 담보할 것인가?
- 문화도시 이후 문화지구는 어떻게 관리할 것인가?



종합

☑ 문화지구는 예술활동이나 시설 등으로 특화된 지역보전을 위해 도입한 제도

- 관리 중심 성격을 갖고 있으며, 시설 관리에 특화된 것이 특징
- 이전(移轉)이 가능한 업종 등에 대해선 다소 불리

☑ 문화지구 도입 및 지정·운영을 위해서는 여러 각도의 고민 필요

- 우선 운영자에 대한 기대감 완화 필요 → 또는 조례 개정을 위한 노력 추진
- 활성화에 대한 기대감보다 관리에 집중 → 이질적 업종보다 '순응적 적응' 업종 관리 필요

☑ 지구 지정은 현실에 맞게 관리 또는 지원이 가능한 범위 내에서

- 지원 중심이면 지역을 넓게, 관리 중심이면 핵심지역을 중심으로 관리
- 집중화를 통한 통합적 역 이미지 창출 Vs 분산화·특화를 통한 각 지역 이미지

☑ 무엇보다 지속가능성을 고려한 계획

- 문화도시 이후 지속가능한 관리 방안은 무엇인가?
- 그것이 가능한 구조는 어떻게 가능한가?



문화도시 수원
성공적인 문화지구 추진을 기원합니다.

감사합니다.

수원문화재단

연구 발표

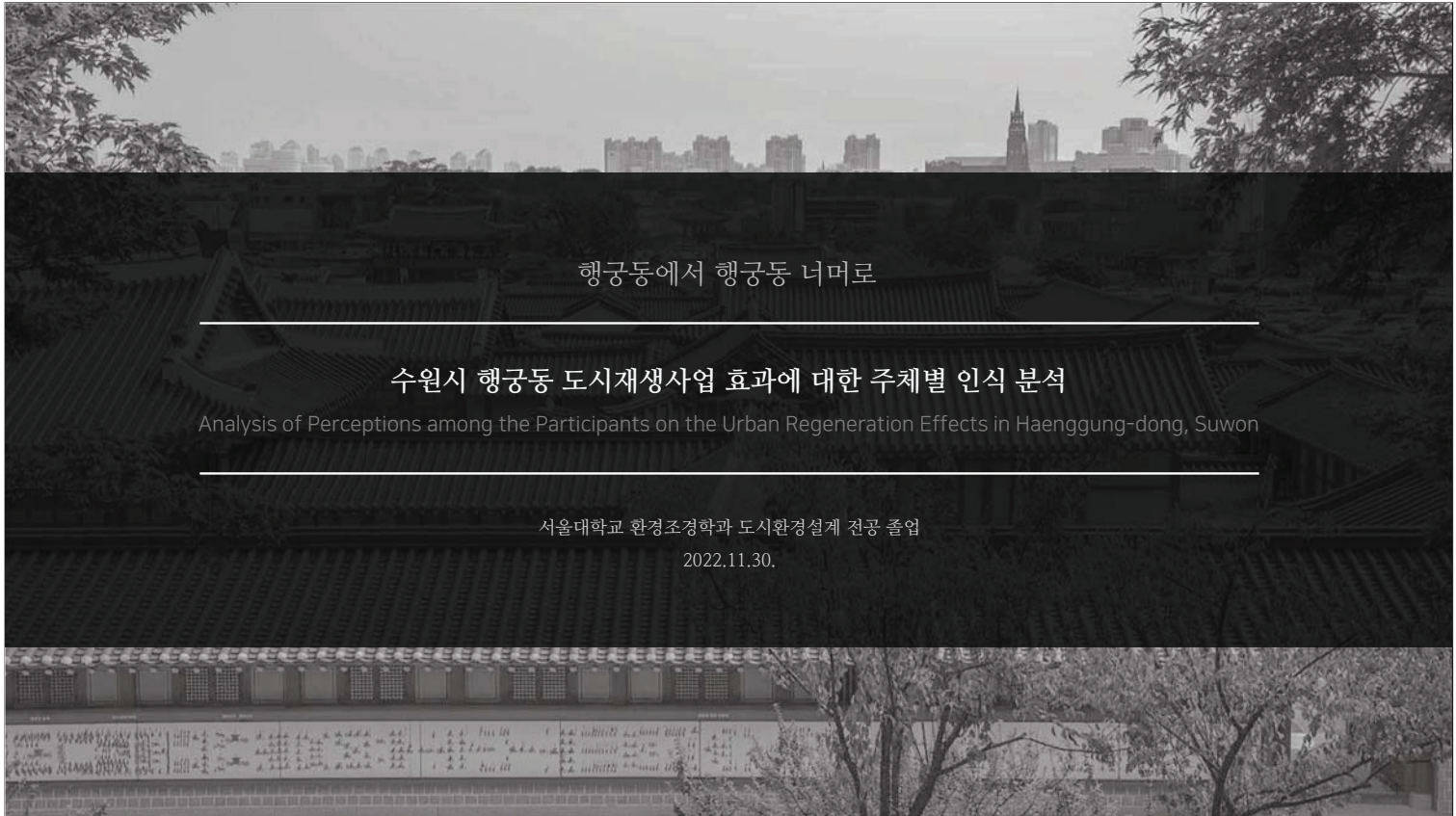
“행궁동의 미래와”
행궁동 사람들



이성인

서울대 환경조경학과 도시환경설계전공





행궁동에서 행궁동 너머로

수원시 행궁동 도시재생사업 효과에 대한 주체별 인식 분석

Analysis of Perceptions among the Participants on the Urban Regeneration Effects in Haenggung-dong, Suwon

서울대학교 환경조경학과 도시환경설계 전공 졸업
2022.11.30.

01. 연구의 배경 및 목적

연구 배경

- 도시정책 패러다임의 전환**
 - 신도시 개발을 통한 도시의 양적 성장에서 쇠퇴된 도시지역의 재생을 통한 삶의 질 개선으로 패러다임 전환
- 역사문화자원을 활용한 도시재생을 통해 도시경쟁력 확보 유도**
 - 지역의 역사적 의미와 문화적 가치를 대표하는 전통적 요소로 인식됨과 동시에 지역의 정체성을 나타내는 중요한 요소
 - 지역의 물리적 환경개선과 더불어 관광객의 방문과 소비 촉진 및 외부 자본 유입을 통해 지역활성화에 직접적인 영향 미침
- 도시재생에 따른 지역활성화의 양면성**
 - 지역 내의 주거지역이 관광지화 되면서 늘어난 상업시설과 방문객으로 주차문제, 소음, 쓰레기, 생활편의시설 부족 등 기본적 주거권 박탈 현상과 임대료 상승으로 인한 동지내몰림으로 지역 공동체 갈등 현상 등 부정적 외부효과 발생
- 공공 주도의 일방적인 TOP-DOWN 방식의 한계**
 - 물리적 환경개선에 치우쳐 지나친 지가상승 야기(과거의 뉴타운 사업 일종)
 - 각 도시가 지닌 고유의 특성을 고려하기보다 성공했다고 알려져 있는 도시의 사례를 일방적으로 모방하고 답습함에 따라 지역의 정체성이나 차별성 부족
 - 원주민의 삶에 대한 고려 X

브런치

01. 연구의 배경 및 목적

연구 배경

“부정적 효과에 대응하고 **긍정적인 효과를 통한 지역활성화**를 위해 도시재생 정책과 사업에 대한 객관적 평가와 이를 토대로 한 발전방안 필요”

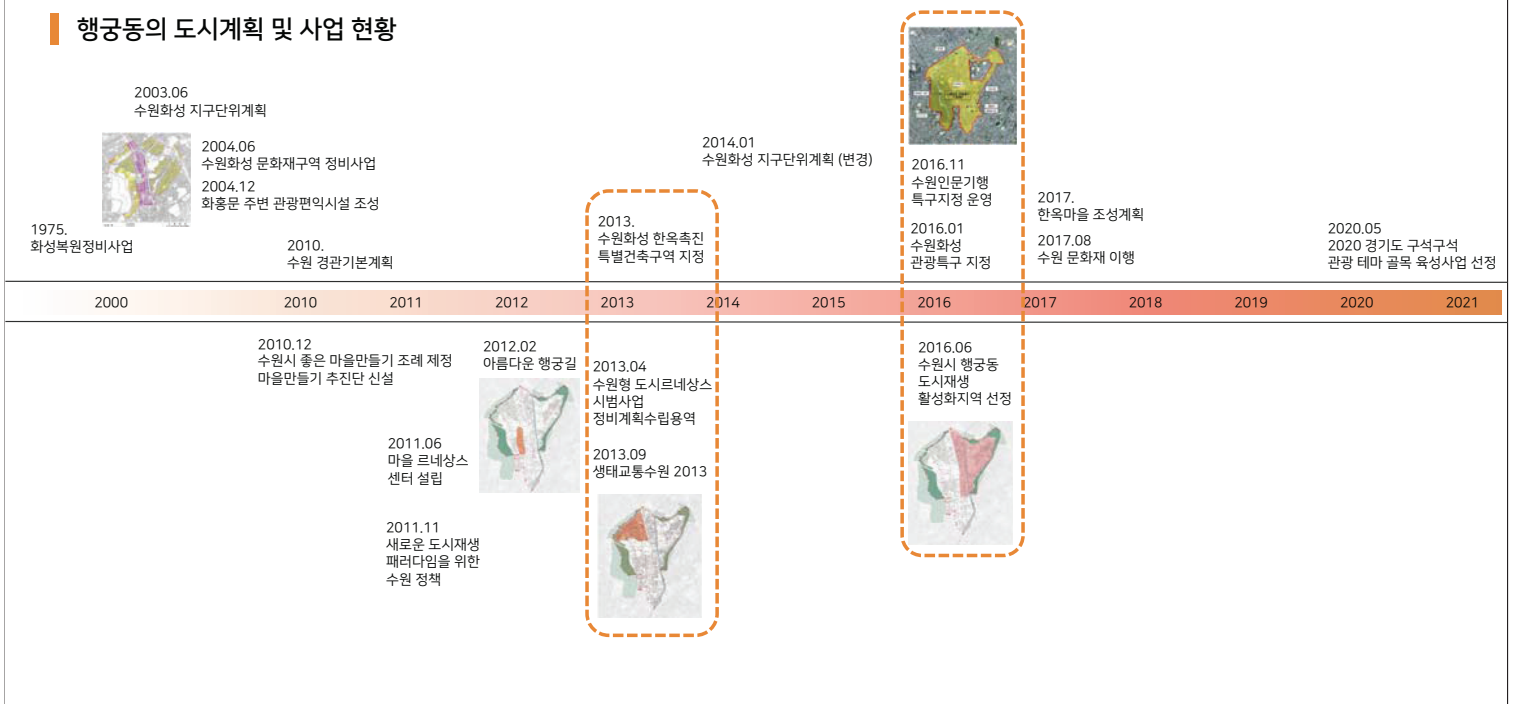
“**이해관계자들 간의 인식을 공유하고, 입장차이 이해 필요**”

“지역마다 가지고 있는 **고유 특성과 활용 가능한 역사문화자원이 다르다**는 점에서 이를 **인식하는 기준 역시 지역의 특성을 반영하여 분석 필요**”

“ **행궁동의 역사문화자원을 활용한 도시재생이 지역에 어떠한 변화를 야기 했는지 알아보고, 도시재생의 세부요소에 대한 주체 별 인식 차이 분석을 통해 주체 별 갈등 요소를 찾아내고, 정책적 시사점 제시** ”

02. 행궁동 현황 및 분석의 틀

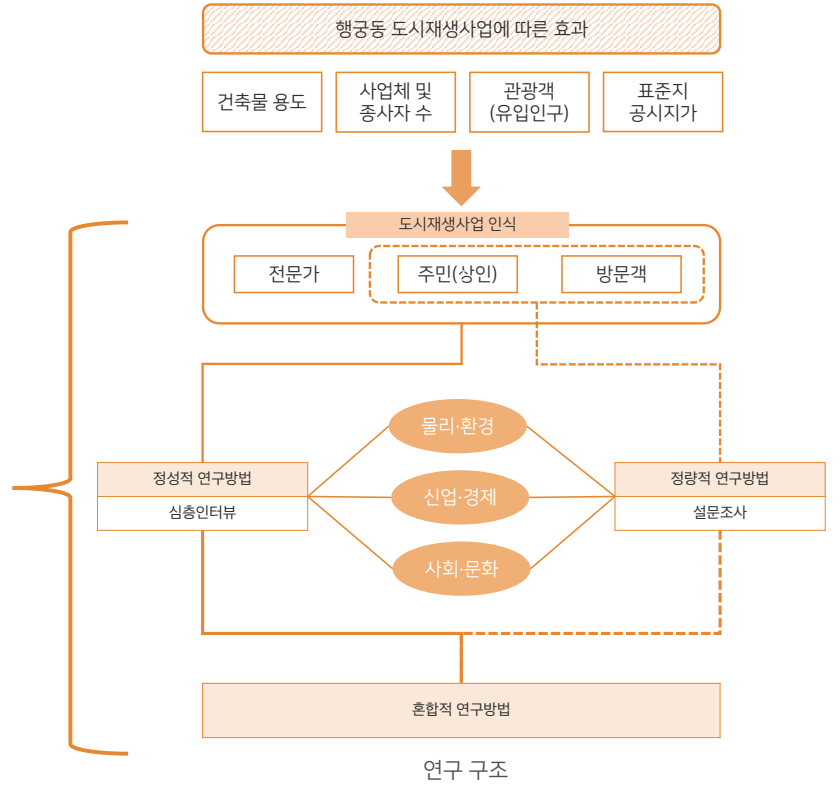
행궁동의 도시계획 및 사업 현황



02. 행궁동 현황 및 분석의 틀

1 선행연구를 통한 분석지표 설정

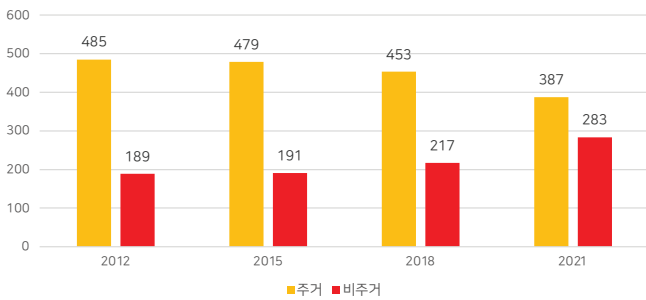
구분	세부지표
물리·환경적 측면	주택환경 개선
	지역환경 개선
	공공공간 및 편의시설 조성
	보행 환경 조성
	주차환경 개선
산업·경제적 측면	상업 활성화 체감도
	새로운 상업 업종 증가
	지역 일자리 창출 및 고용 효과
	관광객(유입인구)의 증가
	집값 및 임대료 상승 체감도
사회·문화적 측면	역사문화자원의 복원(보존) 정도
	축제 및 이벤트 다양성
	지역 차별성 확보
	지역 애착(자긍심) 정도
	주민 공동체 활성화 정도



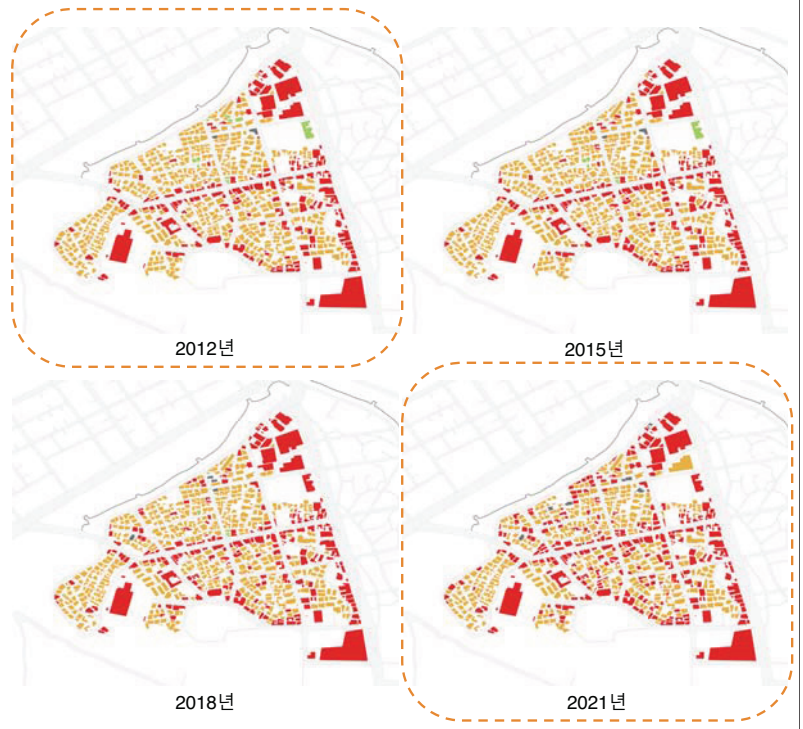
03. 행궁동 도시재생사업에 따른 효과

1 1층 건축물 용도 변화(신평동, 장안동) *현장조사

1층 주거/비주거 비율 변화



연도	주거(개)	비율(%)	비주거(개)	비율(%)	총 합계
2012	485	72	189	28	670개 (100%)
2015	479	71	191	29	
2018	453	68	217	32	
2021	387	58	283	42	



03. 행궁동 도시재생사업에 따른 효과

2 사업체 및 종사자 수 *2010년~2019년 수원시 사업체 조사 보고서

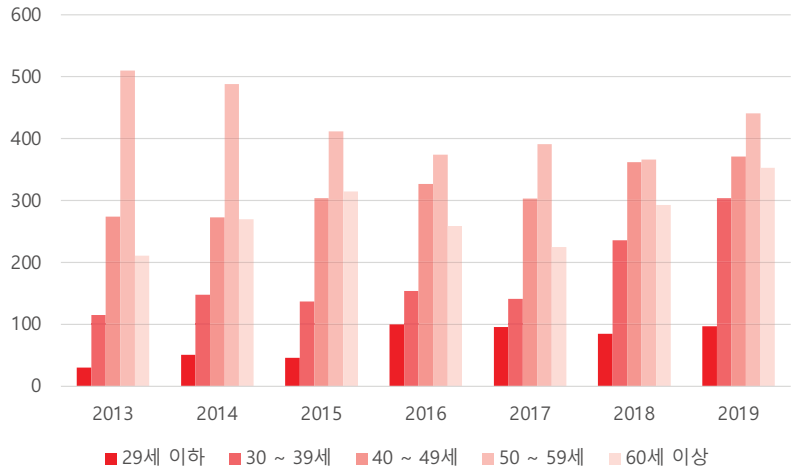
사업체 및 종사자 수

구분		2010	2019	증가율(%)
전체 산업	사업체수(개)	6,894	8,051	16.8
	종사자수(명)	2,397	2,580	7.6
도매 및 소매업	사업체수(개)	1,072	1,045	-2.5
	종사자수(명)	2,365	2,115	-10.6
숙박 및 음식점업	사업체수(개)	436	598	37.2
	종사자수(명)	974	1,566	60.8

숙박 및 음식점업 대표자 연령대별 종사자 수 증가율
(2013년 대비 2019년)

223.3	164.3	35.4	-13.5	67.3
29세 이하	30 ~ 39세	40 ~ 49세	50 ~ 59세	60세 이상

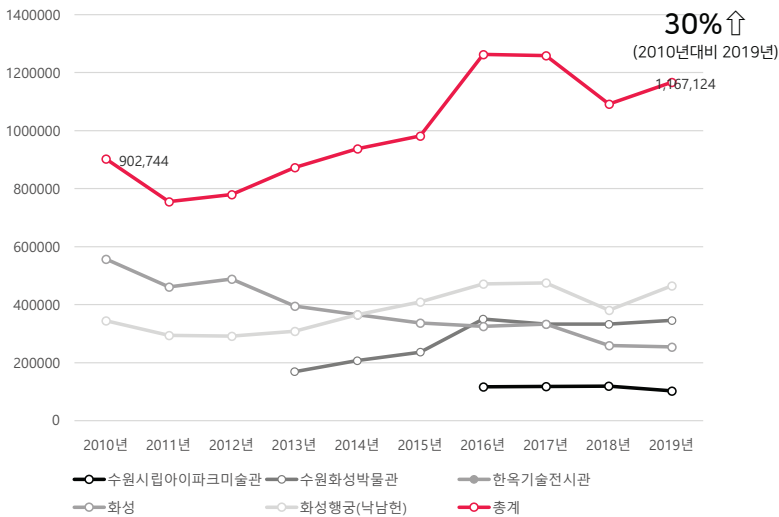
숙박 및 음식점업 대표자 연령대별 종사자 수



03. 행궁동 도시재생사업에 따른 효과

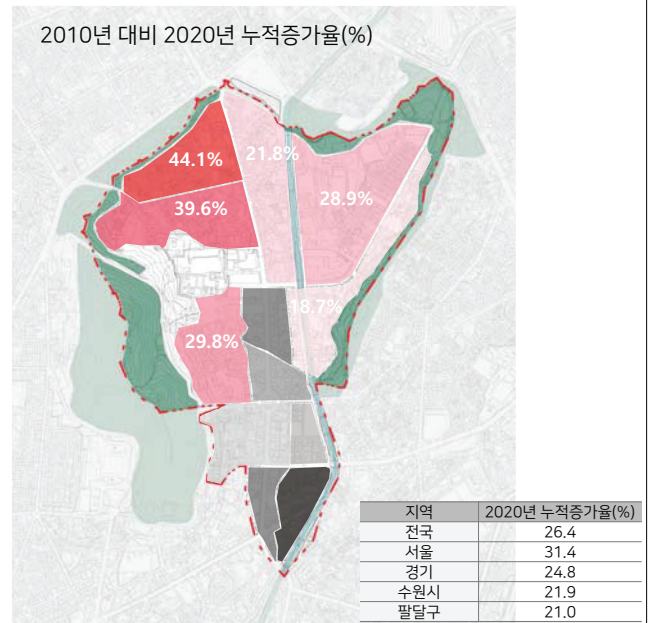
3 유동인구 변화 *관광지식정보시스템

주요 관광객 수



4 표준지공시지가(누적증가율) *한국부동산원 부동산 공시가격 알리미 *한국부동산원 부동산 통계정보시스템

2010년 대비 2020년 누적증가율(%)



04. 주체별 사업에 따른 인식

심층인터뷰 및 설문조사 응답자 인구통계학적 특성

■ 심층인터뷰 조사 개요

구분	내용	
모집단	전문가, 주민, 방문객	
표본크기	전문가	4
	주민	10
	방문객	4
83부 회수율		100%
조사방법	1:1 대면 심층인터뷰 및 전화 인터뷰 반구조화 질문	
조사일시	2021년 08월 ~ 2021년11월	

구분	세부지표
물리·환경적 측면	주택환경 개선/ 지역환경 개선 / 공공공간 및 편의시설 조성 / 보행 환경 조성 / 주차환경 개선
산업·경제적 측면	상업 활성화 체감도 / 새로운 상업 업종 증가 / 지역 일자리 창출 및 고용 효과 / 관광객(유입인구)의 증가 / 집값 및 임대료 상승 체감도
사회·문화적 측면	역사문화자원의 복원(보존) 정도 / 축제 및 이벤트 다양성 / 지역 차별성 확보 / 지역 애착(자긍심) 정도 / 주민 공동체 활성화 정도

구분	연번	특징	성별	연령
전문가	P1	前 생태교통추진단장님	남	70대
	P2	행궁동 현장지원센터 센터장	남	60대
	P3	화성사업소 공무원	여	-
	P4	수원시정연구원 박사님	남	40대
주민	P5	행궁동 상인회장	여	50대
	P6	행궁동 前 주민자치협의회 회장	남	70대
	P7	행궁 문화거리 상인회 회장	남	70대
	P8	행궁동 前 통장님	남	70대
	P9	부동산 관계자	여	50대
	P10	거주민	여	20대
	P11	거주민(행궁마을관리협동조합)	여	60대
	P12	거주민(행궁마을관리협동조합)	여	60대
	P13	前 거주민	남	70대
	P14	마트 상인	남	60대
방문객	P15	방문객	남	30대
	P16	방문객	여	20대
	P17	방문객	여	20대
	P18	방문객	여	50대

04. 주체별 사업에 따른 인식

심층인터뷰 및 설문조사 응답자 인구통계학적 특성

■ 설문 조사 개요

구분	내용	
모집단	행궁동 주민 및 방문객(*연령 기준 : 19세 이상)	
표본크기	주민	31부
	표본크기 방문객	52부
83부회수율		100%
조사방법	1:1 직접 면접 조사 및 온라인 설문 링크 배포	
조사일시	2021년 11월 27일 ~ 2021년11월 29일	

구분	측정 항목		측정 척도	문항 수
	주민	방문객		
응답자 속성	성별	성별	명목척도	6문항
	연령	연령		
	직업	직업		
	거주(영업)기간	방문횟수		
	소유형태	방문목적		
	거주(영업)지역	거주지로		
도시재생 사업 세부요소 및 전체 만족	물리·환경적 측면	주택환경 개선	5점 리커트 척도	16문항
		지역환경 개선		
		공공공간 및 편의시설 조성		
		보행 환경 조성		
		주차환경 개선		
	산업·경제적 측면	상업 활성화 체감도		
		새로운 상업 업종 증가		
		지역 일자리 창출 및 고용 효과		
		관광객(유입인구)의 증가		
	사회·문화적 측면	집값 및 임대료 상승 체감도		
		역사문화자원의 복원(보존) 정도		
		축제 및 이벤트 다양성		
종합				
일반적 특성	행궁동의 대표적인 특징		명목척도	2문항
	행궁동이 발전하기 위한 개선사항			

04. 주체별 사업에 따른 인식

① 물리 환경적 측면

② 산업 경제적 측면

③ 사회 문화적 측면

1 물리 환경적 측면

■ 주택 및 생활환경 개선

전문가·주민·방문객 집단 모두 만족도 높음 **BUT** 주택환경 개선 부분에서 집단 간 차이 발생

- 생태교통 수원 2013 사업' 중 간판정비사업을 통해 신평동, 장안동 건축경관 개선
- 집수리 지원사업(매향동, 복수동)이 진행된 해당 법정동의 주민 만족도 높았으나 진행되지 않은 법정동은 불만족



전문가

- '도시재생사업'을 통해 낙후된 지역 이미지 정비
- 건물 규제로 개조를 통한 수익 창출 불가능
- 낙후된 건물 수리 및 정비에 어려움 느낌



주민

- 아파트가 아닌 낮은 단독주택 리모델링 건축물을 통한 새로운 장소감 형성
- 대체로 깨끗한 지역환경에 만족
- 그러나 거주민을 위한 주택환경 불만족



방문객

04. 주체별 사업에 따른 인식

① 물리 환경적 측면

② 산업 경제적 측면

③ 사회 문화적 측면

1 물리 환경적 측면

■ 삶의 질 향상

전문가·주민·방문객 집단 모두 만족도 높음

- 행궁동 도시재생 거점센터 4곳 조성 완료 (행궁동 어울림센터, 남수동 마을사랑방, 매향동 마을사랑방, 공유경제공간)
- 그러나 거점공간 운영 및 관리에 대한 주민의 역량 부족으로 지속적인 모니터링 및 공공 지원 필요



전문가

- '거주민을 위한 생활편의시설 감소
- 주요 관공서(우체국, 경찰서, 의료원) 이동
- 생활거주민 감소와 프렌차이즈 편의점(관광객 타겟) 증가로 마트 평일 매출 감소
- 광장, 공원 등 녹지 구성 만족
- 마을 주민(고령자) 커뮤니티 및 교류 장소로 활용



주민

- 깨끗한 화장실 환경 만족
- 광장, 공원 등 녹지 구성 만족



방문객

04. 주체별 사업에 따른 인식

① 물리 환경적 측면

② 산업 경제적 측면

③ 사회 문화적 측면

1 물리 환경적 측면

■ 효율적 보행접근 및 교통시설

생태교통 2013 사업 이후 급격히 개선 **BUT** 방문객 차량 증가로 주민·방문객집단 모두 보행 안전에 위협

- 차량으로 인한 보행환경 및 주차관련 민원 증가
- 예산 부족으로 인한 주차장 조성 어려움



전문가

- '생태교통 수원 2013' 이후 보행량 증가
- 소수자(유모차, 장애인) 배려 없는 포장도로, 화단 및 벤치 불편함
- 거주자 위한 주차 공간 부족
 - 거주자 차량에도 주차 벌금 부과
 - 상인 간 주차 갈등 발생



주민

- 화성 성곽 산책을 위한 방문 증가
- 차량으로 인한 보행 안전 위협
- 방문객 주차 공간 부족
 - 거주자와 주차 공간 부족으로 인한 갈등 발생



방문객

04. 주체별 사업에 따른 인식

① 물리 환경적 측면

② 산업 경제적 측면

③ 사회 문화적 측면

2 산업 경제적 측면

■ 경제 부흥

전문가·주민·방문객 집단 모두 만족도 높음 **BUT** 관광객 증가에 따른 정주환경 침해와 젠트리피케이션 문제 증가

- 새로운 상업 업종 증가로 다수의 관광객 유입 → 경제적인 측면에서 효과적
- 관광객으로 인한 정주환경 침해 문제 우려
- 기존 거주민 지역 내 외곽으로 이사
- 부동산 상승 등으로 인한 젠트리피케이션 우려



전문가

- 매출 증가
- 10년 대비 임대료 약 4배 증가
- 행궁동 내 공실에 대한 매입률이 높아 공실은 감소하는 추세이었으나 지가 상승으로 외부인에게 건물을 매도하는 사례가 증가하면서 기존 거주민의 이탈 현상이 가속화
- 제주도 관광지화(현재 30% 이상 외부인 차지)
→ 젠트리피케이션 및 정주환경 침해 우려



주민

- 매회 방문시 새로운 업종 증가
- 행궁동의 관광객(유입인구)은 축제 및 이벤트 기간에 국한되지 않으며, 역사문화경관을 찾는 방문객 외에도 카페, 음식점 등을 방문하기 위한 방문객이 증가
- 숙박업소 부족에 따른 지속적인 머무름 불가



방문객



04. 주체별 사업에 따른 인식

① 물리 환경적 측면

② 산업 경제적 측면

③ 사회 문화적 측면

2 산업 경제적 측면

■ 일자리 창출

청년창업 증가를 통한 청년층 일자리 창출 증가 **BUT** 사회적 경제 일자리에 대한 공공의 지속적인 모니터링 필요

- 도시재생 마중물사업으로 총 4개의 주민주도 운영주체 형성
- 그러나 실제적인 주민소득으로 아직 이어지지 않음
- 주민들의 실제적인 사업 및 경영 마인드를 위한 공공의 지속적인 지원 필요



전문가

- 젊은 청년층 카페 및 음식점 창업 증가
- 상인회 구성(기존 상인 30%, 10년 전 들어온 상인 40%, 최근 들어온 상인 30%)
- 개인 사업체의 브랜드 및 프랜차이즈화
- 점점의 상업시설 전환으로 지역 이미지 개선



주민

- 트렌디한 카페 및 음식점 방문 가능



방문객

04. 주체별 사업에 따른 인식

① 물리 환경적 측면

② 산업 경제적 측면

③ 사회 문화적 측면

3 사회 문화적 측면

■ 역사문화자원의 보존 및 활용



전문가·주민·방문객 집단 모두 만족도 높음 **BUT** 한옥에 대한 집단 내 연령대별 인식 차이 발생

- 보행길에 대한 역사도심 특성과 장소성 고려가 부족
- 테마거리 및 특화거리에 대한 활성화 낮음



전문가

- 한옥에 대한 연령대별 인식 차이(인위적 vs 아름다움)
- 공간 및 시설 확충 위주의 개선



주민

- 도심 속 역사문화자원에 대한 새로운 장소성 형성과 동시에 인위적인 전통 형성
- 기존 수원시 내 주요 상업지역(광고 호수공원, 수원역, 인계동 등) 대비 다양하게 즐길 거리 많음
- 골목길에 대한 역사도심 특성 및 장소성 인지 부족(2030 방문객)



방문객

04. 주체별 사업에 따른 인식

① 물리 환경적 측면

② 산업 경제적 측면

③ 사회 문화적 측면

3 사회 문화적 측면

■ 지역 이미지 강화



전통과 현대가 융화된 새로운 장소성 형성 **BUT** 행궁동만의 특색 있는 콘텐츠 부족

- 행궁동의 특성을 살리고 다양한 활동이 일어날 수 있는 장소로서 지역 차별성을 위한 주민의 노력과 공공의 지원 필요



전문가

- 행궁동만의 특산물, 체험 등 지역에 직접적인 소득을 창출하는 콘텐츠 및 지역 특화 콘텐츠 부족
- 카페와 음식점 증가로 지역 정체성(관광지화)에 대한 우려 증가



주민

- 북촌, 서촌과 같은 행궁동만의 느낌이 부족하며, 시각적인 즐길거리 외 특산물 및 체험 콘텐츠 부족
- 수원시에 거주하는 방문객집단 또한 행궁동을 수원시를 대표하는 이미지로 생각하며, 애착심과 자긍심이 높아짐



방문객

04. 주체별 사업에 따른 인식

① 물리 환경적 측면

② 산업 경제적 측면

③ 사회 문화적 측면

3 사회 문화적 측면

■ 주민 공동체 지원

전문가·주민 집단 만족도 낮음 → 기존 상인과 외부 상인, 방문객과 주민 간의 소통 필요

- 주민과 외부인 간의 네트워크 부족
- 기존 주민과 외부인 간의 공동체 활성화를 통한 지역 애착 강화 필요



전문가

- 기존상인과 외부상인의 지역애착정도 달라 결속력 낮음
- 주민과 외부인 간의 네트워크 부족
→ 갈등 유발



주민

- 주민 공동체 낮아질 가능성 보임



방문객

04. 주체별 사업에 따른 인식

① 물리 환경적 측면

② 산업 경제적 측면

③ 사회 문화적 측면

4 일반적 특성에 대한 인식 분석

행궁동의 대표적인 특징에 대한 응답

세부지표	주민		방문객		
	빈도	백분율(%)	빈도	백분율(%)	
① 역사문화지	20	64.5	30	57.7	1위
② 축제 및 이벤트	4	12.9	0	0	2위
③ 카페 및 음식점	5	16.1	20	38.5	
④ 생태교통마을	1	3.2	1	1.9	
⑤ 전통시장	1	3.2	1	1.9	
합계	31	100	52	100	

행궁동의 발전을 위해 개선해야할 사항에 대한 응답

세부지표	주민		방문객	
	빈도	백분율(%)	빈도	백분율(%)
① 무분별한 상업화 방지	6	10	10	10
② 주차 공간 확보	24	39	39	38
③ 소음 및 쓰레기 개선	13	21	10	10
④ 축제 및 이벤트 개발	5	8	14	13
⑤ 전통적 경관 향상	2	3	13	13
⑥ 관광문화시설 확충	1	2	4	4
⑦ 낙후 건물 보수	2	3	8	8
⑧ 생활 편의시설 확충	0	0	4	4
⑨ 주민 공동체 활성화	8	13	0	0
⑩ 기타	1	2	2	2
합계	62	100	104	100

*복수 응답으로 유효설문수 초과

05. 결론

정책적 시사점

■ 도시재생사업의 계획-실행-운영-모니터링까지의 전체 단계에 있어서 주민참여 비율을 높일 필요 있음

- ✓ 집수리 지원사업과 같은 직접지원방식은 단기성고에 그쳤으며 공공의 일방적인 top-down 방식의 물리적 개선 사업은 주민집단의 만족도 하락으로 이어짐
- ✓ 또한, 도시재생 성과에 급급한 일자리 창출은 전문가집단의 우려를 나타냄
- ✓ 지속가능한 도시재생사업을 유지하기 위해서는 간접지원방식의 주민주도 사업 비율을 높이고, 공공과 주민의 협의를 통한 지속적인 모니터링 시스템 필요

■ 젠트리피케이션 및 오버투어리즘과 같은 문제에 대한 단계별 정책 지원과 제도적 장치 마련 필요

- ✓ 부동산 상승으로 인한 거주민 이탈 현상과 관광객 증가에 따른 정주환경 침해 현상은 특히 전문가집단과 주민집단의 우려와 만족도 하락으로 이어짐
- ✓ 지속적인 경제 활성화를 위해서는 공공주도의 젠트리피케이션 및 오버투어리즘 측정지표 개발과 꾸준한 모니터링이 필요

■ 변화하는 지역에 알맞은 지역 정체성 강화 전략 마련 필요

- ✓ 젊은 청년층의 창업 비율 증가와 상업화에 따른 새로운 장소성 형성으로 지역의 특성을 고려한 맞춤형 관리 및 육성전략 필요
- ✓ 물리적 개선위주의 역사문화자원 관련 사업만이 아닌 특산품, 체험프로그램 등의 비물리적 콘텐츠 개발로 지역 특성을 강화시키고 방문객의 재방문율을 높이는 노력을 통해 지속가능성 확보

■ 외부인 증가에 따라 주민 공동체 활성화를 위한 주민 교류의 장 마련 필요

- ✓ 지역의 공동체 활성화 정도는 주민의 지역 애착심(자긍심)과 비례
- ✓ 이에 따라 외부인의 지역 애착심을 높이고 기존 주민과 네트워크를 형성할 수 있는 교류의 장과 중간 조직의 역할 필요

참고문헌

- 강병준, 송혜승, & 이명훈. (2017). 도시재생사업의 참여주체별 만족도에 대한 요인분석. [서울시 도시재생활성화지역의 주민과 전문가를 대상으로]. 대한건축학회논문집, 33(6), 31-37.
- 강병준, 송혜승, & 이명훈. (2017). 도시재생사업 평가요소에 대한 주민-전문가 간 인식 차이에 관한 연구. [서울시 도시재생활성화지역을 대상으로]. 도시설계 : 한국도시설계학회지, 18(3), 45-59.
- 권태국, 변. (2012). 역사문화자원을 활용한 원도심 활성화 방안 연구. 울산발전연구원.
- 김민재. (2020). 도시재생뉴딜사업의 성패()는 어떻게 판단해야 하는가?: 도시재생뉴딜사업 효과분석 방법론을 중심으로. 도시정책연구, 11(3), 145-160.
- 김수연, & 정혜영. (2017). 도시재생활성화지역의 정성적 선정지표 및 분석 방법에 대한 연구. 도시 행정 학보, 30(4), 33-51.
- 김주영, 허선영, & 문태현. (2017). 전주 한옥마을의 도시재생사업이 지역변화에 미친 영향. 한국지역지리학회지, 23(1), 106-117.
- 김혜진. (2013). 한국적 도시재생의 개념과 유형, 정책방향에 관한 연구. 도시 행정 학보, 26(3), 1-22.
- 김홍순. (2010). 신사동 가로수 길과 상정동 길의 활성화 요인 연구. 대한건축학회 논문집-계획계, 26(5), 325-334.
- 김홍순, 이대원, 고수정, & 남재형. (2020). 신촌동 도시재생사업의 성과평가에 관한 연구. 국토지리학회지, 54(1), 49-61.
- 남진, 윤병훈, & 박관우. (2015). 도시성장단계평가를 통한 도시재생의 타당성 분석 - 차별적 도시화 모델과 순환적 도시화 모델 적용. 국토계획, 50(3), 153-177.
- 류신현, & 임남기. (2019). 정량적 평가지표를 활용한 도시재생 선도지역 사업효과 분석 - 전안시 선도지역을 사례로. 대한건축학회 논문집, 35(10), 83-90.
- 류태창, & 최봉문. (2013). 원도심 상업지역 재생을 위한 정책 평가 연구: 상권활성화 사업을 중심으로. 국토계획, 48(6), 321-335.
- 민현석, & 오지연. (2019). 서울시 역사문화 도시재생의 성과 및 개선방향. 정책리포트, -(289), 1-20. Retrieved from <http://www.riss.kr/link?id=A106556729>
- 박경문, & 안태선. (2019). 역사문화거리의 활성화 요인별 특성 비교분석: 서울시 삼청동길, 전주시 태조로, 수원시 행궁로를 중심으로. 한국도시설계학회지 도시설계, 20(2), 115-134.
- 박선영, & 이정호. (2015). 역사문화자원을 활용한 가로 정비사업의 계획특성에 관한연구. 주거환경(한국주거환경학회논문집), 13(1), 79-93.
- 박운정, & 김일현. (2008). 역사도시의 구도심 상업지구 활성화 방안에 대한 연구 - 수원화성 팔부지구 상업지역의 건축계획을 중심으로. 도시설계, 9(4), 259-274.
- 박희정, 변태근, & 이상호. (2018). 도시재생사업의 만족도 평가. [영주시를 대상으로]. 지역연구, 34(3), 3-11.
- 심승구. (2012). 역사 공간의 복원과 재현을 통한 도시 재생의 의미. 인문콘텐츠(25), 39-67.
- 유기현, & 김진아. (2015). 장소마케팅 관점에서 본 수원 행궁동 마을르네상스 분석. GRI 연구논총, 17(2), 261-288.
- 유승수, 문준경, 고재찬, & 재병선. (2014). 도심활성화사업의 효과분석을 통한 도시재생 방안 연구. [전주시 도심쇠퇴 및 도심활성화 사업 전후의 비교를 중심으로]. , 49(7), 33-51.
- 윤병훈, & 남진. (2015). 도시재생사업의 사회·경제적 파급효과 분석: 창신·송인 도시재생선도지역을 중심으로. Journal of Korea Planning Association-Vol, 50(8), 19-38.
- 이경찬, 민용기, & 김남조. (2014). 역사문화자원을 활용한 지방도시 재생방안. [태안읍을 중심으로]. 도시설계 : 한국도시설계학회지, 15(5), 67-91
- 이선영, & 남진. (2015). 도시재생 수단으로서 지역자산의 의미와 활용실태 분석. 국토계획, 50(3), 123-151.
- 이은진, 정진원, & 변병설. (2016). 역사문화자원을 활용한 도시재생 계획지표 연구 - 인천광역시 강화군 강화읍을 중심으로. 국토지리학회지, 50(3), 349-360.
- 이정호, & 박선영. (2015). 역사문화자원을 활용한 가로 정비사업의 계획특성에 관한연구. 주거환경(한국주거환경학회논문집), 13(1), 79-93.
- 이종근, 김분희, 김홍주, & 이상수. (2016). 도시재생사업의 모니터링·평가지표 우선순위 설정에 관한 연구 - 13개 도시재생 선도지역을 대상으로. 도시정책연구, 7(1), 5-22.
- 장재일, & 오종열. (2014). 역사문화환경을 활용한 해외 도시재생 사례의 문헌적 고찰. , 57(-), 137-151.
- 정광진, 전해진, 정연우, & 이상수. (2017). 도시재생사업 모니터링을 위한 지표의 개발과 적용. [도시재생 선도지역을 중심으로]. , 52(3), 55-74.
- 정진호, 윤두원, 성순아, & 황희연. (2015). 도시재생 상권활성화 프로그램 효과 분석 - 청주시 중앙동을 중심으로. 국토지리학회지, 49(1), 15-25.
- 주상현. (2019). 도시재생사업 성공요인 중요도 분석과 정책적 함의 - 전문가와 지역주민 인식 비교를 중심으로. 한국자치행정학보, 33(1), 285-308.
- 최막중, & 양육재. (2018). 주거지역의 상업적 젠트리피케이션에 따른 물리적, 경제적, 사회적 효과. 국토계획, 53(1), 123-136. doi:10.17208/jkpa.2018.02.53.1.123
- 최정환. (2003). 살기좋은 우리 동네 30: 행정중도에서 주민주도의 북촌마을만들기. In: 국토연구원.
- 한동욱, 김대영, 주수민, 김혜주, 홍영기, 백종인, ... Ban, Y. U. (2018). 도시재생사업 효과 분석 - 청주시 중앙동을 중심으로. 285-308.
- 한승혜, & 전미선. (2019). 정부의 도시재생사업은 공간적 활성화에 어떠한 변화를 야기하는가?: 창신·송인 및 성수지역을 중심으로.
- 한종훈, & 박미진. (2018). 도시재생 평가항목의 물리적 지표평가에 관한 연구.
- 한지원. (2018). 역사문화자원을 활용한 도시재생사업 주거만족도 비교연구. 단국대학교 대학원, 용인.

감사합니다

행궁동에서 행궁동 너머로 - 우리들 이야기 -

행궁동 골목길에 핀 예술 꽃

이윤숙 (예술공간 봄 대표)

축복받은 행궁동

한창석 (행궁동 주민자치회 회장)

팔달문화센터와 행궁동

이영길 (수원예술문화단체총연합회 지회장)

로컬크리에이터와 행궁동

박승현 (사회적협동조합 수원행 이사장)

행궁동 문화예술교육

신승녀 (수원민예총 기관지 홀 편집위원)

어린이를 위한 행궁동

김봉수 (남창초등학교 교장)

안녕, 행궁동

김광원 (걷기좋은 행궁마을주민모임 대표)

